

LEINIÖN LIIKENNE OY 60 VUOTTA

Lietolainen linja-autoyrittäjä Leiniön liikenne Oy täytti 60 vuotta vappuna 1996. Yritys toimii perheyrittäjänä Liedossa, lähellä Turku. Leiniön Liikenne Oy:n vaiheet liittyvät hyvin kiinteästi kotikuntansa Liedon kehitysvaiheisiin. Yrityksen tärkein työkenttä onkin ollut lietolaisten kuljettaminen Turkuun ja takaisin jo kuuden vuosikymmenen ajan.

Lisäksi yritys on toiminut merkittävänä kunnan sisäisen liikenteen kehittäjänä ja myöskin tilausajotoiminta on ollut vireätä.

Armas Leiniön perustama linja-autoyrittäjä muuttui Leiniön Liikenne Ky:ksi 1978 ja osakeyhtiömuotoiseksi 1979.

Leiniön Liikenne Oy:n kalustoon kuuluu nykyisin 12 bussia ja henkilökuntaa on oman perheen lisäksi 10 henkilöä.

Yrityksen toimitusjohtajana toimii Armas Leiniön poika Toivo Leiniö. Lisäksi yrityksessä työskentelevät hänen vaimonsa Pirkko konttorissa sekä veljekset Esa (hall. puheenjohtaja) ja Jarmo (hall. jäsen) työnjohdossa osallistuen asentajan ja kuljettajan tehtäviin. Osakkaina ovat myös Armas Leiniön tyttäret Marketta Sirkkiä ja Irmeli Viili sekä puoliso Martta Leiniö.

Vaativuudesta alusta sota-aajan vaikeuksiin

Armas Leiniö (1911 - 1983) syntyi Auran kunnan Leinakkalassa, lähellä Turku. Hänen vanhemmillaan oli pienviljelystila. Armas Leiniö toimi aluksi kuorma-auton-kuljettajana toisen palveluksessa. Tämän jälkeen hän suoritti linja-autokortin.

Linja-autolalalle hän siirtyi 1930-luvun puolivälissä ajamalla auto-omnibussia Turun sisäisessä liikenteessä. Linja suuntautui keskustasta Kaarinan Nummenmäelle.



Armas Leiniö ja linjakauppaa seurannut "Letukka".

Turusta Lietoon ajoi tuolloin tiettävästi useitakin liikennöitsijöitä. Tilanne linjalla Turku-Lieto-Vintala oli varsin sekava. Linjaa liikennöi Selim Koskinen Chevrolet-linja-autollaan. Liikennelupa kuului kuitenkin Eeti Viherkoskelle. Koskinen omisti auton tiettävästi vain kolme kuukautta, eikä milloinkaan ehtinyt saada linjalupaa omille nimilleen. Näin ollen linja oli käytännössä Viherkosken ja auto Koskisen. Kuljettaja oli palkattu. Armas Leiniö kiinnostui linjasta, koska se kulki Turusta aivan hänen kotikulmilleen.

Hän alkoi ajaa linjaa 1.5. 1936. Linjaa hän ajoi muutaman viikon ja teki lopullisen kaupan 28.5.1936. Hänen omistukseensa siirtyi linjan lisäksi 12 hengen Chevrolet-merkinen linja-auto, rekisterinumero T-2317. Kaupan takuina toimi osaltaan Armas ja Martta Leiniön vanhempien omistamat pientilat Aurassa ja Liedossa.



Ensimmäinen uusi auto. 1937 ostettu Chevrolet Oy Turun Autohalli Ab:n 24 hengen korilla.

Lopullinen liikennelupa Armas Leiniölle linjalle Turku - Lieto - Vintala myönnettiin 14.7.1936. Matkustajamäärät kasvoivat ja Armas Leiniö tilasi uuden auton jo tammikuussa 1937. Uusi auto, Chevrolet Turun Autohallin korittamana valmistui huhtikuussa 1937. Autos-sa oli 24 istumapaikkaa. Ensimmäinen Chevrolet meni vaihdossa.

1.4.1938 hän osti toisen bussin. Auto oli entinen Kyrön Linja Oy:n Chevrolet, jossa oli 18 istumapaikkaa. Rekisterinumero oli T-3447. Tätä autoa käytettiin vara-autona, uudella autolla ajettiin Vintalan linjaa sekä tilausajoja. Näihin aikoihin yritykseen palkattiin myös ensimmäinen ulkopuolinen kuljettaja. Armas Leiniö muutti 1939 Liedon puolelle Sikilään, jonne rakennettiin myöskin tallirakennukset.

Leiniö sai myös toisen linjan aivan vuosikymmenen lopulla. Linja oli Turku - Lieto-Saukonoja -Rautasuo. Nämä pienet kylät sijaitsevat myös Liedon kunnan alueella.

Talvisodan sytyttyä 1939 liikennettä saatettiin jatkaa rajoitettuna vanhemmalla Chevroletilla. Uudempi Chevrolet pakko-otettiin sotatoimiin. Armas Leiniö ei jaloistaan huonokuntoisena joutunut sotaan, vaan ylläpiti Liedon ja Turun välistä liikennettä. Autoon asennettiin häikäpytty. Lisäksi ajossa oli käytettynä hankittu Reo-merkinen linja-auto. Uutena hankittu Chevrolet palasi

talvisodasta takaisin Lietoon. Lokakuussa 1941 Leiniö osti turkulaiselta liikennöitsijä Hildeniltä käytetyn 21-paikkaisen Volvo linja-auton, rekisterinumero T-33.

Jatkosodan alkaessa auto T-7128 joutui uudelleen sotareisuun, josta se taaskin palasi syksyllä 1944, joskin hyvin huonokuntoisena. Auto myytiin lopulta Turkuun v. 1950.

Armas Leiniö ajoi kotiseutunsa liikennettä lähes koko jatkosodan, välillä hän oli komennettuna erilaisiin huoltotehtäviin. Liikenne oli luonnollisesti hyvin rajoitettua, ainoastaan aivan välttämätön liikenne hoidettiin. Jatkosodan aikana Leiniöllä oli parikin kuorma-autoa sekalaisessa ajossa. Niillä ajettiin sekä tavaroita että matkustajia. Kuorma-auton lavalle asennettiin puinen koppi, jossa matkustajat istuivat.



Sota-ajan kalustoa Turun Puutorilla.

Jälleenrakennus alkaa

Suomen toivuttua raskaista sotavuosista alkoi kiihkeä jälleenrakentamisen kausi. Lähes kaikesta oli puutetta. Linja-autoilla oli matkustajia ja kuljetettavaa, mutta polttoaineista ja ennenkaikkea renkaista oli huutava puute. Leiniön autot kärsivät myöskin jatkuvasta rengaspulasta, mutta erilaisilla virityksillä ongelmasta pyrittiin selviytymään.

Leiniö pystyi myös laajentamaan liikennettään. Liedon asemalla toiminut kauppias Jaakkola oli liikennöinyt seka-autolla Liedon asemalta Tampereentietä Turkuun. Lupa siirrettiin 1940 Leiniölle, joka jatkoi liikennöintiä.

Lupa muutettiin linja-autolle kyseiselle linjalle Turku - Sikilä 29.7.1947. Auto lähti Leiniön kotoa Liedon aseman Sikilästä aamulla kello 6 ja takaisin Turusta kello 16.30. Leiniö toimitti päivän aikana mitä erilaisimpia lietolaisten asioita. Hän kävi eri kaupoissa ja virastoissa, mikään ei saanut olla vierasta. Koska Leiniö oli hyvin palvelualtis ja auttavainen, hän saavutti nopeasti asiakkaiden luottamuksen.

Kuorma-autosta luovuttiin, kun taas oli mahdollisuus hankkia linja-autoja. Sotien jälkeen ostettiin vuosittain uusi auto. Näin saatettiin luopua ennen sotia hankitusta kalustosta ja näin parantaa myöskin asiakkaiden matkustusmukavuutta.

Liikenne Yläneen suuntaan

Jatkosodan jälkeen yrityksen liikennekenttä lähti laajenemaan myös kotikunnan ulkopuolelle. Silloisen Maarian kunnan aseman seudulle alkoi muodostua väestön muuttoliikkeestä johtuvaa taajama-asutusta. Alue on nykyään Turun Jäkärilän kaupunginosaa.

Alueelle liikennöi aikaisemmin mm. Urho Lehtinen. Liikenteen linjalla Turku- Maaria-Auvaismäki Armas Leiniö sai hoitaakseen 16.10.1944. Liikennelupa oikeutti viiteen edestakaiseen matkaan arkisin ja seitsemään matkaan sunnuntaisin. Liikennettä oli kuitenkin polttoainepulan vuoksi rajoitettu niin, että ainoastaan murtoosa liikenteestä saatiin hoitaa.

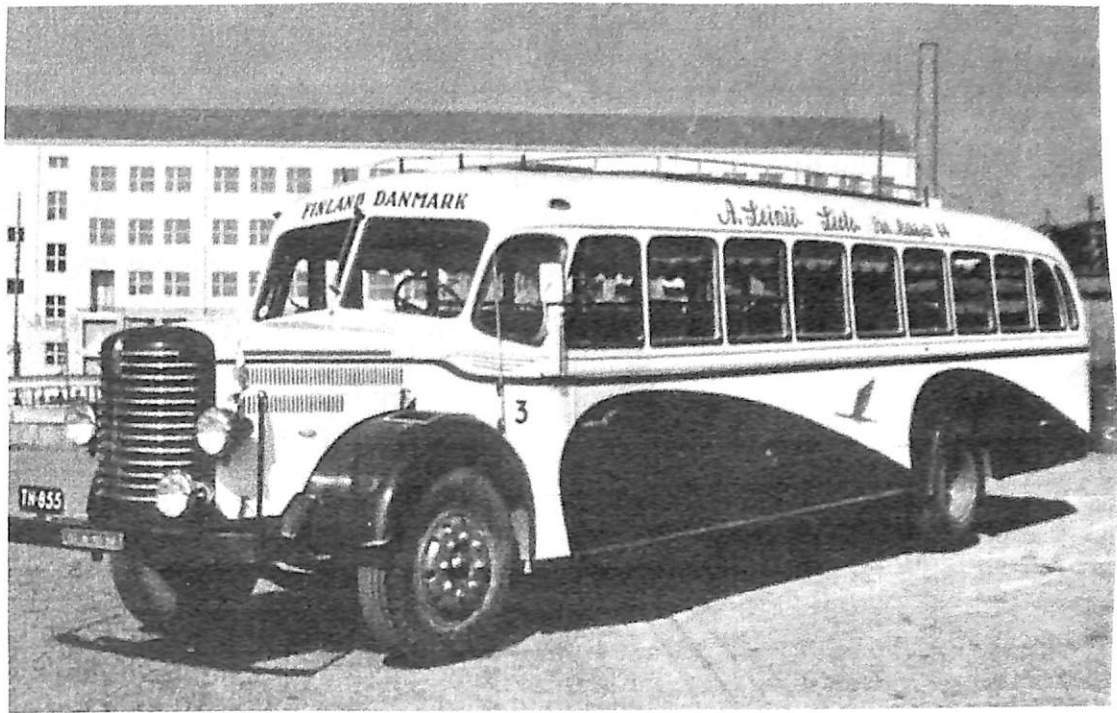
Armas Leiniö sai myöhemmin jatkettua linjaansa yhä pidemmälle. Ensin linja jatkui Paattisten meijerille eli entisen Paattisten kunnan keskustaan. Nykyisinhän Paattinen kuuluu Turun kaupunkiin. Myöhemmin linja jatkui Paattisten Tortinmäkeen. Sieltä linjaa oltaisiin jatkettu edelleen Yläneen kirkonkylään. Se ei kuitenkaan ollut mahdollista muiden liikennöitsijöiden vastustessa hanketta.

Näin linja ohjautui reitille Turku - Maaria - Paattinen - Tortinmäki - Korkeakoski - Tourula. Se ei käynyt lainkaan Yläneen kirkonkylässä. Ensin yrityksellä oli talli Yläneen Korkeakoskella, myöhemmin Tourulassa. Auto lähti Tourulasta Turkuun n. klo 8 ja Turusta takaisin Tourulaan n. klo 17. Matkustajia oli aikoinaan paljonkin. Sunnuntai-iltaisin saattoi olla kaksikin bussia tulossa Tourulasta Turkuun. Linjan vakituinen auto oli Austin vm. 1948. Linja oli kuitenkin varsin huonosti sopiva Leiniön varsinaiseen liikennekenttään ja se myytiinkin 1964 paattislaisille Laakso & Lehtiselle, nyk. Lehtisen Linja Oy. Linja on sittemmin lopetettu.



40-luvun uutta kalustoa Turussa Shellin pihalla. Vas. Austin vm. -48, Volvo vm. -47 ja Bedford vm. -49.

Ensimmäinen todella sinivalkoinen. Sisu vuodelta 1950 Autokori Oy:n turistikorilla. Autossa oli radio ja alipaineella toimiva etuovi, joka oli silloin matkustajien ihmettelyn kohde. Maalauksessa esiintyi ensimmäisen kerran kurki. Autossa oli uutena vielä bensiinimoottori joka kuitenkin myöhemmin vaihdettiin dieseliksi.



Kalustoa uusitaan

Korit valmistettiin sotien jälkeen varsin pitkään Turun Autokori Oy:ssä. Alustoissa esiintyi kirjavuutta varsin runsaasti. Yritykseen tuli peräkkäisinä vuosina mm. Volvo, Austin, Bedford, Sisu, Scania-Vabis, Vanaja, Mercedes Benz sekä Fargo. Volvo (vm. 1947, Turun Autokori) toimi talvisin myöskin aura-autona.

Todellinen sotien jälkeinen "lippulaiva" oli Turun Autokorin korittama Sisu vm. 1950, rekisteri numero TN-855. Autossa oli radio ja sen ovi toimi paineilmalla. Auton bensa- kone vaihdettiin myöhemmin diesel-moottoriksi. Autolla ajettiin runsaasti tilausajoja, ja se lähtikin heti kesällä 1950 mm. Tanskaan. Kuljettajana oli Armas Leiniö, matka oli samalla yrityksen ensimmäinen ulkomaille suuntautuva tilausajomatka. Seuraavana vuonna auto kävi jo Roomassa saakka.

Sisu oli ajossa Turku - Helsinki-linjalla usein, kun Pohjolan Liikenne Oy:n kalusto ei riittänyt kuljettamaan kaikkia laivamatkustajia. Bussin kylkeen maalattiin ensimmäisen kerran yrityksen tunnus, lentävä kurki, joka sen jälkeen on tullut tutuksi kaikille Turun alueen bussinkäyttäjille. Vaan katoavaa on mainen kunnia linja-autoillakin. Sisu myytiin 1960-luvulla lietalaiselle maanviljelijälle, joka teki autosta kanalaansa kanakopin.

Yrityksen ensimmäinen buldog-tyyppinen bussi oli Turun Autokorin korittama Scania-Vabis (rek.numero TS-340). Yrityksen nykyinen maalaustyylillä nähtiin ensimmäisen kerran 1954 hankitussa, Turun Autokorin korittamassa Vanajassa, rek. numero EF-444.

Santalalan Liikenne Oy

Paimiolainen Santalan liikenne Oy oli ajautunut vakaviin taloudellisiin vaikeuksiin 1958. Yrityksen oli aikoinaan perustanut Lennart Santala. Perikunta muutti yrityksen osakeyhtiöksi 1952. Yritys harjoitti linja-autoliikennettä viidellä linja-autolla reitillä Paimio - Lieto - Turku. Lisäksi oli yksi päivittäinen vuoro Paimio - Piikkiö - Turku.

Armas Leiniö osti Santalan Liikenne Oy:n osakkeet 1958 ja Tauno Santala jäi yhtiöön osakkaaksi. Paimion linja täydensi näin

Leiniön liikennekenttää. Turku - Piikkiö - Paimio - liikenne siirtyi paimiolaiselle Ruohosen liikenteelle. Yrityskaupassa tuli viisi vanhaa autoa, jotka kuitenkin melko nopeasti romutettiin. Leiniö lisäsi voimakkaasti liikennettä Paimion linjalla. Viime vuosina linjan liikenne on kuitenkin hiljentynyt ja nykyään linjalla liikennöidään ainoastaan arkipäivinä kahdella bussilla.

Vuoden 1992 lopulla Tauno Santala myi osuutensa Leiniön Liikenne Oy:lle ja vuoden 1996 aikana yhtiö tullaan lakkauttamaan.

Liikennejärjestelyjä Tampereentiellä

Viellä 1960-luvulla Leiniön liikenteen tärkein linja oli Turusta Tampereentietä Liedon Sikilään kulkeva linja. Linja oli kannattava, vaikka sitä myöten liikkui vilkas läpikulkeva bussiliikenne. Ennen Turun moottoritien valmistumista 1967 kaikki pitkänmatkan liikenne Turusta Tampereen, Huittisten ja Loimaan suuntaan kulki nykyisen Vanhan Tampereentien kautta. Parhaimmillaan kymmenkunta eri linja-autoyrittäjä liikennöi tätä samaa vilkasta väylää.



Autokori Oy:n korittama Fargo vuodelta 1957. Samanlainen maski oli myöskin vuonna -54 hankitussa Vanajassa ja "Mersussa" vuodelta -55.

Kaukoliikenne oli kuitenkin erikseen. Varsinaista paikallisliikennettä silloisella Tampereentiellä harjoittivat Armas Leiniö sekä turkulaiset liikennöitsijät Lauri Aaltonen, Heimo Virtanen ja Aarno Enqvist.

Turkulaisilla liikennöitsijöillä oli 1950-luvulla linja, joka ulottui Turusta Tampereentietä Liedon Ilmarisiin asti. Myöhemmin he saivat jatkettua sitä edelleen Liedon Hakulaan. Tampereentien liikenteen jakamisesta päästiin sopimukseen. Linjat yhdistettiin 1960. Leiniö hoiti Tampereentien paikallisliikenteestä kolmanneksen, Aaltonen kolmanneksen sekä Virtanen/Enqvist kolmanneksen. Kaikki liikennöitsijät ajoivat omissa väreissään, joten kalusto oli varsin kirjavaa.

Kaverukset Virtanen/Enqvist kuitenkin vetäytyivät myöhemmin pois Tampereentien liikenteestä ja näin liikennöitsijä Aaltonelle siirtyi kaksi kolmannesta Tampereentien paikallisliikenteestä. Liikenteen hiipussa Aaltonen myi liikenteensä oripääläisille Valtasen veljeksille 1970-luvulla. Heillä oli jo ennestään läpikulkevaa vakiovuoroliikennettä Tampereentiellä.

Liikennöitsijöiden keskinäinen työnjako on säilynyt ja Valtasen Liikenne Oy ajaa Tampereentien paikallisliikenteestä kaksi kolmasosaa lopun jäädessä Leiniön Liikenne Oy:n hoidettavaksi. Liikenne on tosin hiljentynyt viime vuosina ja sunnuntailiikenne k.o. linjalla on lopetettu kokonaan.



Ensimmäinen Wiima/Volvo vuodelta 1961 ja samalla ensimmäinen teräskorinen bussi.

Liikenteen painopiste muuttuu

Liedon kunnassa alkoi varsin voimakas rakennustoiminta 1960-luvulla. Aikaisemmin varsin hiljaista kirkonkylää alettiin kaavoittaa ja sinne nousivat ensimmäiset kerrostalot. Kunnan taloudellinen ja asuuskellinen painopiste alkoi selkeästi siirtyä asemankylästä kirkonkylään eli Hyvättylään. Lisäksi aivan kirkonkylän tuntumaan alettiin rakentaa myös Nuolemon omakotialuetta sekä erilaisia teollisuuslaitoksia.

Armas Leiniö osti yritykselleen tontin Nuolemolta 1969. Aluksi Nuolemolla yöpyi vain yksi auto. Sinne rakennettiin tallit kuudelle autolle 1974. Myöhemmin talleja laajennettiin ja nykyisin Nuolemon talleihin mahtuu 13 autoa. Sikilään 1969 rakennettu uusi talli on edelleen käytössä.

Myöskin liikenne keskittyi reitille Turku - Lieto kk - Nuolemo. Liikennettä on pyritty hoitamaan myöskin Liedon kunnan pienempiin kyliin, mutta se on vähäisen matkustajamäärän vuoksi osoittautunut mahdottomaksi. Liikennettä näihin hoidetaan lähinnä koululaislinjoilla, joita ajetaan koulupäivinä.

Turku—Lieto kk.—Yliskulma—Paimio

Arkkipäivinä:										
ei L										
Turku	7.45	9.30	10.40	13.00	14.40	15.00	16.30	17.20	20.30	2:
Lieto kk th.	8.05	9.50	11.00	13.20	15.00	16.20	16.50	17.40	20.50	2:
Yliskulma	8.15	10.00	11.15	13.35	15.15	16.35	17.05	17.55	21.05	2:
Paimio	8.45		11.40	14.00	15.40			18.20	21.30	2:
ei L										
Paimio										
Paimio		5.15		6.50	9.05		13.10	15.00		1:
Yliskulma	5.05.	5.40	6.10	7.15	9.30	10.30	13.30	15.25	16.35	1:
Lieto kk th.	5.20	5.55	6.25	7.30	9.45	10.45	13.50	15.40	16.45	1:
Turku	5.40	6.15	6.45	7.50	10.05	11.05	14.10	16.00	17.05	1:
Pyhäpäivinä:										
Turku	9.00	11.00	12.15	14.00	14.40	16.30	18.30	20.30	23.20	
Lieto kk th.	9.20	11.20	12.35	14.20	15.00	16.50	18.50	20.50	23.40	
Yliskulma	9.30	11.35	12.45	14.30	15.15	17.00	19.00	21.00	23.55	
Paimio	9.55	12.00		15.40	17.25	19.25				
Paimio										
Paimio		9.05	10.05		13.15		16.10	18.00		2:
Yliskulma	8.15	9.30	10.30	13.00	13.40	15.00	16.35	18.25	22.15	2:
Lieto kk th.	8.25	9.45	10.40	13.10	13.55	15.10	16.45	18.40	22.25	
Turku	8.45	10.05	11.00	13.30	14.15	15.30	17.05	19.00	22.45	

Turku—Paimala—Jäkärä—Ihamuotila th.—Paavola—Niitynpää—Korkeakoski—Tourula

Arkkipäivinä:										
U										
12.15	14.00	17.05		Turku	9.45	13.55	16.40			
	14.10	17.15		Kärsämäki	9.35		16.30			
12.30				Paimala		13.40				
12.50	14.30	17.35		Paattinen	9.15	13.25	16.15			
13.05	14.45	17.50		Tortinmäki	9.00	13.10	16.00			
		18.05		Niitynpää	8.45					
		18.20		Korkeakoski	8.30					
		18.40		Tourula	8.10					
Pyhäpäivinä:										
U										
11.00	15.00	20.30		Turku	9.45	13.45	19.35			
11.10	15.10	20.40		Kärsämäki	9.35	13.35	19.25			
11.30	15.30	21.00		Paattinen	9.15	13.15	19.05			
11.45	15.45	21.15		Tortinmäki	9.00	13.00	18.50			
	16.00	21.30		Niitynpää	8.45		18.35			
	16.15	21.45		Korkeakoski	8.30		18.20			
	16.35	22.05		Tourula	8.10		18.00			

U = Vuorot ajetaan Uudenkartanon kautta

Aikataulu vuodelta 1959

Yritys oli laajimmillaan 1990-luvun alussa, jolloin autoja oli 16 ja henkilökuntaa 21. Hiljaista liikennettä on jouduttu supistamaan ja vanhempia kuljettajia on siirtynyt varhaiseläkkeelle.

Leiniön Liikenne Oy sai matkatoimisto-oikeudet ja voi näin ollen itsenäisesti myydä sekä toteuttaa erilaisia valmismatkoja. Suositujia ovat olleetkin erilaiset ruska- ja hiihtomatkat Lappiin sekä kesämatkat Ruotsiin ja Norjaan.

Turun seudun paikallisliikenteessä on ollut viime vuosina varsin paljon erilaisia uudelleenjärjestelyjä. Nämä eivät ole merkittävässä määrin koskettaneet Leiniön Liikenne Oy:tä. Yrityksen suurimmat uhkat ovatkin edelleen lisääntyvä henkilöautoilu. Kesäaikainen liikenne on myöskin muuttumassa heikommin kannattavaksi yhä useamman lietolaisen kulkiessa työmatkansa polkupyörällä.

Yrityksen kehittämisen yhä lisääntyvään tilausajoliikenteeseen mahdollistaa yrityksen hyvä kalusto ja pitkäaikainen kokemus bussimatkojen järjestäjänä.

Suomen Linja-Autohistoriallinen Seura r.y. onnittelee pirteätä 60-vuotiasta yritystä.

Teksti: Jari Kurkinen
Kuvat: Leiniön Liikenteen arkisto

Leiniön Liikenne

Kohteesta Wikipedia

Leiniön Liikenne Oy on lietalainen linja-autoyrittys. Leiniön Liikenne perustettiin vuonna 1936 ja se myytiin vuonna 2005 TLO:lle. Leiniön Liikenteen perusti Armas Leiniö (1911–1983) vuonna 1936. Yrityksen viimeisenä toimitusjohtajana toimi Armas Leiniön poika Esa Leiniö.^[1]

Yhtiö ajoi Turun ja Liedon välistä linjaa, joka TLO:lle siirryttyään sai numeron 280.

Historia

Armas Leiniö osti v.1936 Chevrolet-merkkisen 12 hengen auton ja oikeuden Turku–Lieto kk –Vintala-linjaan. Vuosikymmenen lopulla ennen talvisotaa liikennettä laajennettiin Turku –Saukonoja-linjalle toiselle autolle. Sodan jälkeen alkoi voimakas liikenteen laajentaminen kaikkialla. Leiniökin hankki omistukseensa linjan Liedon asemalta Turkuun sekä Turku–Maaria –Auvaismäki-linjan, jota jatkoi Paattisille ja vuosikymmenen lopulla Yläneen Korkeakoskelle ja myöhemmin Tourulaan. Paattisten ja Yläneen linjat myytiin jo 60-luvulla Laakso & Lehtiselle. Vuonna 1958 Paimiolainen Santalan Liikenne Oy oli ajautunut taloudellisiin vaikeuksiin ja Armas Leiniö otti haltuunsa ko. yrityksen saaden näin haltuunsa valtaosan Hämeentien lähiliikenteestä.

Liedon kirkonkylä alkoi 60-luvulla kasvaa voimakkaasti, jonka seurauksena saatiin järjestettyä toimiva paikallisliikenne ja Leiniön Liikenteen toimipaikka siirtyi myös tälle alueelle. Yrityksestä muodostettiin osakeyhtiö, jossa myös Armas ja Martta Leiniön lisäksi kaikki lapset olivat osakkaina. Santalan Liikenne Oy lakkautettiin 1990-luvulla. Toiminta jatkui näissä puitteissa aina 2000-luvulle, jolloin yhtiön toimitusjohtajana ollut Toivo Leiniö jäi eläkkeelle.

Vuonna 2005 TLO osti Leiniön liikenteen. Omistajanvaihdos ei aiheuttanut välittömiä aikataulu- tai reittimuutoksia. Leiniön Liikenteen noin kymmenen työntekijän työsuhteet jatkuivat myös entisellään.^[1]

Lähteet

1. Maria Silander: Leiniön Liikenne siirtyi TLO:n omistukseen (http://www.ts.fi/uutiset/talous/1074026083/Leinion+Liikenne+siirtyi+TLOn+omistukseen) *Turun Sanomat*. 17.2.2005. Viitattu 9.7.2014.

Noudettu kohteesta https://fi.wikipedia.org/w/index.php?title=Leiniön_Liikenne&oldid=14154672

Luokat: Suomalaiset linja-autoyhtiöt | Turun liikenne

- Sivua on viimeksi muutettu 9. heinäkuuta 2014 kello 18.31.
- Teksti on saatavilla Creative Commons Attribution/Share-Alike -lisenssillä; lisäehtoja voi sisältyä. Katso käyttöehdot.
Wikipedia® on Wikimedia Foundationin rekisteröimä tavaramerkki.
Ongelma artikkelissa?