

agr. d. Nantela
kiit. kirjoittajat

JAAKKO NURMI JA LASSE VELMALA

Havaintoja Liedon pitäjän putkilo-
kasvistosta

*Eripainos:
Turun Ylioppilas X, 1963*

Havaintoja Liedon pitäjän putkilokasvistosta

JAAKKO NURMI ja LASSE VELMALA

Sijainti. Liedon pitäjä sijaitsee Aurajoen varrella Turun ja Porin läänin eteläosassa. Sen rajapitäjinä ovat lännessä Paattinen ja Maaria, lounaassa Kaarina, etelässä Piikkiö, idässä Paimio ja Tarvasjoki sekä pohjoisessa Aura (ks. kartta 1). Turun—Hämeenlinnan valtatie on Turun kaupungista matkaa pitäjän kirkolle 11 km sekä Turku—Tampereen valtatie ja Turku—Toijalan rautatie Liedon asemalle 18 km. — Lyhin etäisyys mereen (Kuusiston salmeen) on n. 5 km.

Pinta-ala ja maankäyttö. Kunnan pinta-ala oli v. 1962 ilman vesialueita 196,04 km². Kokonaispinta-ala jakautuu eri maankäyttötapojen kesken seuraavasti vuoden 1961 verojyvityksen mukaan:

metsämaata	47,1 %
peltoa ja puutarhaa	43,2 %
tonttialuetta, tie- ja joutomaata	8,3 %
niittyä ja laidunta	1,4 %

Pitäjän suurin pituus itä—länsisuunnassa on 18 km ja pohjois—eteläsuunnassa 21 km.

Pinnanmuodot. Pitäjän absoluuttisesti korkeimmat kohdat sijaitsevat Aurajoen ja Savijoen välisellä vedenjakaja-alueella ja muodostavat lähes yhtenäisen kallio- ja metsäalueen Auran rajalta Väljän viljelyaukealle asti. Korkeimmalle kohoavat lähellä Auran ja Tarvasjoen rajaa sijaitsevat Hyyppiövuori ja Parastenvuori (kumpikin n. 90 m). Monet muutkin huiput ylittävät 80 m:n korkeuden: koillisesta lounaaseen luettuina mm. Kellarimäki ja Pitkä Malkanmäki (molemmat yli 85 m), Takametsänkallio (88 m), Tornivuori (87 m), Kiuasvuori (80 m), ja Oksvuori (83). Väljän alueella vedenjakajan laki laskee jopa alle 40 m:n, mutta nousee taas Väljän ja kirkonkylän välisellä metsäalueella 70 metriinkin asti. Vieläpä kirkonkylän eteläpuolella yltää yksi huippu Kahlojan kylässä 70,3 m:iin.

Pitäjän länsiraja noudattelee Aurajoen ja Paattistenjoen, kaakkoisraja taas Savijoen sekä Paimion- ja Piikkiönjoen välistä vedenjakajaa. Näillä alueilla eivät korkeudet kuitenkaan ole yhtä suuria kuin pitäjän keskisellä vedenjakajalla. Korkein kohta kaakkoisella vedenjakajalla on aivan pitäjän itäkärjessä Hihnalan kylässä sijaitseva Hyyppiövuori (88 m); muita huippuja ovat Ahteenmetsä (83 m) ja Hangasvuori (80 m). — Matalin on läntinen vedenjakaja; sen korkein kohta, Kausvuori Päivästön kylän länsipuolella on 80,4 m.

GRANÖN (1929) mukaan Lieto kuuluu Salon mäkiseutuun ja on sen rajapitäjänä Loimaan viljelylakeuteen päin. Vaihteluväyhykkeen luonne onkin selvästi havaittavissa pitäjän pinnanmuodostuksessa. Relatiiviset korkeuserot ovat suurimmat pitäjän etelä- ja kaakkoisosissa, keskimäärin 25—30 m. Keski- ja pohjoisosissa relatiiviset erot ovat n. 20 m, luoteiskärjessä vain n. 15 m. Relatiivisesti korkeimmat kohdat ovat Ahteenmetsä (65 m Savijokea ylempänä), Kunnanvuori (60 m Savijoesta) sekä Palovuori (53 m Lausteenojasta). Näistä Ahteenmetsä ja Palovuori ovat ilmeisesti geologisten murtumalinjojen kohdalle syntyneitä. — Pitäjän tasaisimmat seudut ovat jokien varsilla sijaitsevat viljelyalueet sekä niiden väliin jäävä Väljän aukea. Pinta-alaltaan suurin yhtenäinen tasainen alue on pitäjän pohjois- ja luoteisosissa, nim. Hakulan—Mäkkylän viljelyaukea (n. 7 km²).

Vesipeite. Vedenjakajien välisissä laaksoissa virtaavat pitäjän joet, joiden päävirtaussuunta on koillisesta lounaaseen. Pääjokena on Aurajoki, jonka vesialueeseen kuuluu melkein koko pitäjä Littoisten järveä lukuunottamatta. Huomattavaa on, että vaikka Paimionjoki virtaa n. 1 km:n matkalla pitäjän itäkärjen läpi, siihen laskee Liedon puolelta vain pari pientä puroa. Joissa on muutamia koskia, esim. Aurajoessa kaksi pitäjän eteläosassa Vääntelässä ja Vierussa sekä toiset kaksi pitäjän pohjoisrajalla: Nautelan- ja Leinakkalankoski. Koskipaikkojen välillä on maasto hyvin loivasti viettävää; siitä johtuu mm. jokien hidas juoksu ja serpentiinimuodostus, joka varsinkin Savijoessa on runsasta.

Pitäjän ainoa järvi on aivan lounaiskärjessä sijaitseva Littoisten järvi. Sen pohjois- ja itäosat (lähes 1 km²) kuuluvat Lietoon, kun taas länsi- ja eteläosat jäävät Kaarinan puolelle. Vedenpinnan korkeus järvessä on 35,8 m merenpinnan yläpuolella.

Kallioperä. Suurimman osan pitäjän pinnasta peittävät melko huppamat ja ravinneköyhät kivilajit: epätasaisesti jakautuneet gneissia sulkeumina sisältävä mikroliinigraniitti sekä paikoin graniittiutunut kiillegneissi. Kiviaines lieneekin suureksi osaksi migmatiittista niin kuin yleisesti etelä-Suomen rannikkoseudulla ja muuallakin maassamme (LAIJA-

KARI 1961 s. 100). Ca-runsaita kivilajeja on pitäjässä vähän. Kalkkikiveä ei ole löydetty (ESKOLA, HACKMAN, LAITAKARI & WILKMAN 1919). Kirkonkylän leveydellä on kvartsi- ja granodioriittikiila, jonka vaikutusta todennäköisesti ilmentävät mm. *Asplenium trichomanes* Sauvolassa ja *Daphne mezereum* Ahteenmetsän rinteellä. Myös pitäjän luoteisosassa on kvartsi- ja granodioriittia, jopa dioriittiakin. Niiden vaikutus kasvilisuuteen näyttää kuitenkin olevan vähäinen (Palomäen kallioiden W-puolella *Tilia*, *Lathyrus vernus* yms.). Tämä johtuu ehkä kallioperää peittävästä moreeni- ja turvekerroksesta. Mielenkiintoista on kuitenkin, että *Pedicularis palustris* on Liedosta löytynyt vain dioriittialueen suoniityiltä. — Littoisten järven ympäristössä on muutamia amfiboliittisuonia, joiden vaikutus näkyy monin paikoin: Vanhalinnan vuoren rehevyys, Vankion pähkinä-sinivuokkolehto, eräät kallionjuuri- ja puronvarsilehdot järven pohjoispuolella (*Polygonum dumetorum*, *Inula salicina* ym.). Kallioperän Ca-pitoisuus ei kuitenkaan tunnu olevan ratkaiseva tekijä esim. juuri puronvarsilehdon muodostumiselle. Sitä osoittaa mm. Yliskulman meijerin lähellä oleva hyvin rehevä ns. Kukonharjan alue, joka geologisessa yleiskartassa on merkitty kallioperältään mikrokliniigraniitiksi. Tällöin syy lehdon muodostumiseen on todennäköisesti löydettävissä rikasravinteisesta savesta tai jopa ympäröivien viljelysmaiden puronnotkoon ulottamasta lannoittavasta vaikutuksesta.

Irtaimet maalajit. Alavia maita, varsinkin jokivarsia, kattavat savikot, jotka pääasiallisesti ovat jäykkiä postglasiaalisavia (AARNIO 1933). Kuitenkin vain jokien rantatörmät, jotka ovat liian jyrkkiä viljeltäviksi, ovat saaneet säilyttää alkuperäisen kasvipeitteensä. Niinpä jokien varsille onkin muodostunut monin paikoin reheviä lehtoja, joiden arimpia kasveja tosin ahkera laiduntaminen pyrkii hävittämään. Korkeammat paikat peittää pääasiallisesti kivi- ja hiekkapitoinen moreeni, ja siitä pistää tavallisesti kalliopohja esiin. Moreenialueet ovat Liedossa viljelykseen kelpaamattomia mäntykankaita. Toisin paikoin voi moreenia peittää ohut turvekerros, jolloin alue on huonokasvuista korpea. Turvemaita on eniten pitäjän pinnanmuodoilta tasaisissa pohjoisosissa. Huomattavimmat suot ovat Nautelanrahka Päivästön kylässä, Raholansuo Raholankulmalla ja Rahkassuo Pyhällön lounaispuolella. Harjusora puuttuu alueelta lähes tyystin (AARNIO 1930).

Asutus ja elinkeinoelämä. Aurajokivarsi on ollut asuttua jo kivikaudella. Myös rautakautiset löydöt ovat runsaat. Peltoviljelyksen alkaessa tarjosivat hedelmälliset savikot viljankasvulle otollisen maaperän, ja ilmeistä on, että asutus sai vasta tällöin kiinteän muodon. Nykyään on suurimmaksi osaksi kaikki viljelykseen sopiva maa raivattu pelloiksi.

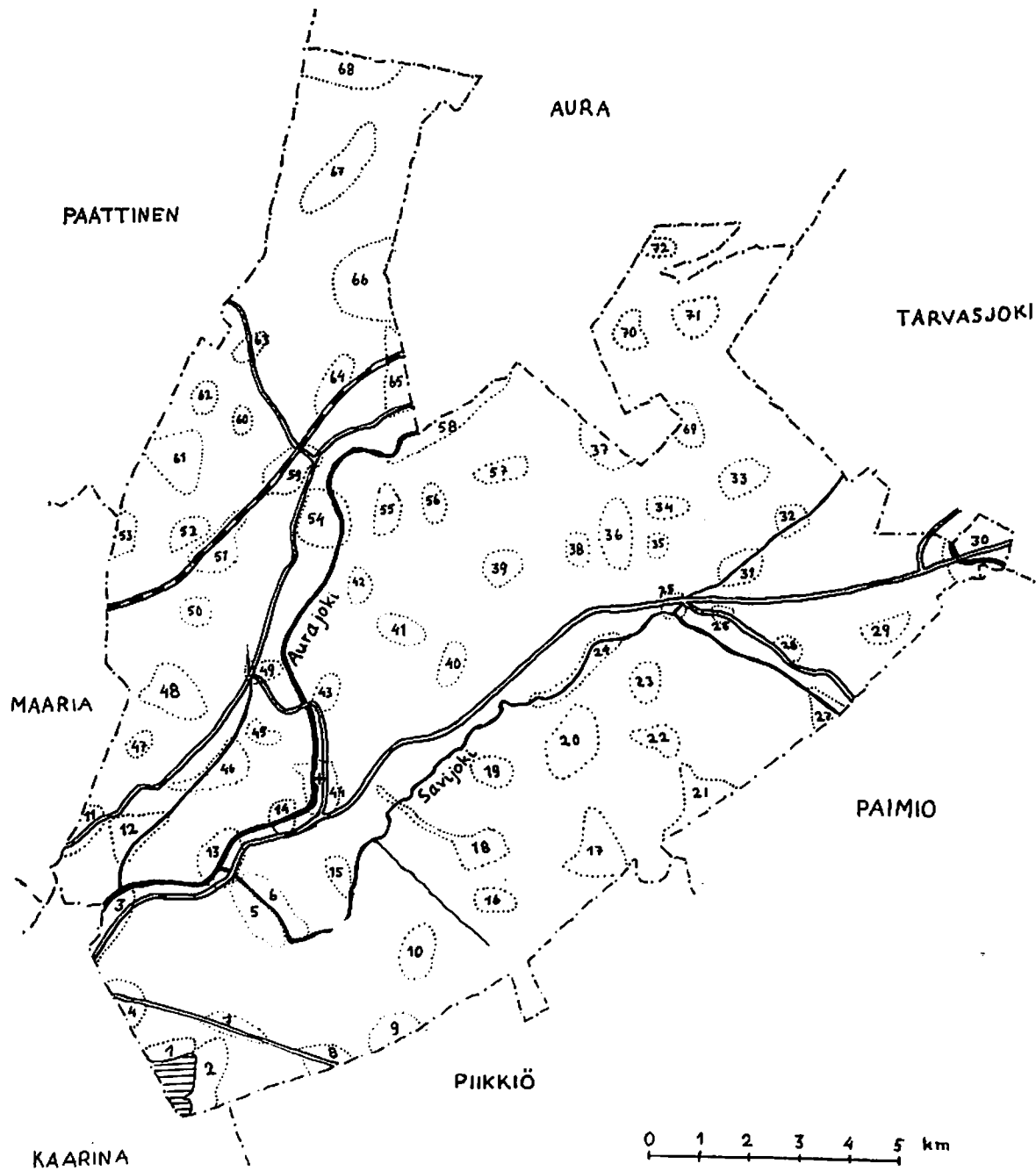
Lieto onkin lähes täydellisesti maatalous-, lähinnä maanviljelyspitäjä. Kunnan ainoa tehdaslaitos on Littoisten järven rannalla sijaitseva Littoisten Verkatehdas, eikä mitään muita huomattavia tuotantolaitoksia ole. Runsaasti kuntalaisia käykin Turussa ansiotyössä. — Kunnan väkiluku oli v:n 1962 henkikirjoituksen mukaan lähes 8000, joten asukastiheys on noin 40 henkeä/km². Asutus on keskittynyt Turun puoleiselle rajalle sekä valtateiden varsille.

Kasvistollisesta tutkimustyöstä Liedossa. Liedossa on aikaisemmin suoritettu hyvin vähän kasvistollista tutkimustyötä. Kirjallisuudessa esiintyy alueelta vain niukasti havainnot, ja museonäytteetkin ovat sangen vähäiset. HJELT (1888–1926) mainitsee alueelta kaksi lajia, joita emme itse ole tavanneet: *Echium vulgare* ja *Gymnadenia conopsea*. Myös LOHAMMAR & LUTHER (1952) sekä eräät muut ovat tehneet muutamia havainnot alueelta. Lisäksi meillä on ollut käytettävissämme Eeva Tuomisen tutkimus Aurajoen rantojen kasvistosta (käsikirjoitus; Turun Yliopiston kasvitieteen laitoksen arkistossa), jossa mainituista löydöistä emme ole tavanneet kahta lajia: *Rumex aquatica* ja *Viola mirabilis*. Turun ja Helsingin Yliopistojen kokoelmissa on yht. noin 30 Liedosta kerättyä näytettä, joista mainittavimmat ovat *Sedum album* ja *Arabis hirsuta*.

Oma tutkimuksemme, joka kuuluu osana Turun Yliopiston Varsinais-Suomalaisen Osakunnan järjestämään Liedon kotiseutututkimukseen, on jouduttu tekemään yhden kesän (1963) aikana. Se on siten palkostakin jäänyt puutteelliseksi. Toivomme kuitenkin, että työmme muodostaisi pohjan, jolta lähtien pitäjän kasvistollista tuntemusta edelleen voitaisiin syventää ja tehdä uusia mielenkiintoisia lajilöytöjä.

Muistiinpanomme on tehty eri puolille pitäjää suuntautuneilla retkillämme. Olemme pyrkineet jakamaan ne tasaisesti pitkin kesää pitäen samalla silmällä, että olemme liikkuneet erilaisilla kasvupaikoilla tasapuolisesti pitäjän eri osissa. — Olemme osaksi karttojen, osaksi maastoon suorittamiemme retkeilyjen perusteella muodostaneet 72 osa-alueetta (kartta 1), joilta muistiinpanot ja keräykset on suoritettu. Useimmilla osa-alueilla on käyty vain kerran, mistä syystä varsinkin kevätlajiston löytöpaikat ovat jääneet niukoiksi. Lisäksi alkukesä oli poikkeuksellisen kuiva; jo kesäkuun lopulla oli havaittavissa selvää ketojen ym. vastaavien kasvupaikkojen kuloutumista. Siitä syystä ovat ehkä jääneet löytämättä seuraavat, Liedossa todennäköisesti kasvavat lajit: *Botrychium lunaria* ja *Carex caryophylla* ja liian vähille löytöpaikoille jääneet esim. *Cerastium semidecandrum*, *Myosotis hispida* ym.

Kiitämme Liedon kuntaa tutkimusta varten saamastamme apura-



Kartta 1. Havaintoalueiden sijainti.

hasta sekä kaikkia kuntalaisia ystävällisestä suhtautumisesta työhömmme. Agronomi Lauri Nautela ja abiturus Tuomo Peltola, jotka molemmat asuvat Liedossa, ovat auttaneet suuresti työtämme antamalla meille kasvupaikkatietoja; heidän herbarioistaan on lisäksi löytynyt mielenkiintoisia lajeja. Kiitämme myös prof. Paavo Kalliota ja tohtoreita Ilkka Kukkonen ja Yrjö Mäkinen sekä maisteri Tapio Lainetta monista kenttätöiden aikana saaduista neuvoista ja suuriarvoisesta avusta vaikeita lajeja määrittäessä. Turun Eläin- ja Kasvitieteellisen Seuran kasvikerho on järjestänyt Liettoon kaksi retkeä, joilla tehdyt muistiinpanot ovat olleet meille suureksi avuksi.

Luettelo osa-alueista

1. Littoinen; järven pohjoisranta ja sen takainen metsäalue sekä kunnan omistuksessa olevan Järvelän talon lähiympäristö.
2. Littoinen; järven itäranta, Mustavuori, ampumarata ja sen läheisyydessä sijaitseva pieni suo sekä Littoisten Verkatehtaan alue.
3. Loukinainen; Aurajoen ja Hämeentien rajoittama alue Kaarinan rajalta Vanhanlinnan vuorelle.
4. Littoinen; ohikulkutien vartta sekä tien pohjoispuolella rehevä kalliorinne.
5. Vankio; Hämeentien ja Kunnanvuoren välinen alue.
6. Sillilä; Savijoen rantaa Hämeentieltä Kärpjoen myllylle sekä metsäaluetta joen itäpuolella.
7. Littoinen; ohikulkutien vartta, Luumäki lähiympäristöineen.
8. Suopohja; ohikulkutien vartta, tien eteläpuolella rehevä metsikkö.
9. Suopohja; Maijanniitty ja sen takaista korpimetsää Piikkiön rajalle asti.
10. Ketola; Kalevahan kalliot, niiden eteläpuolinen suo ja sen läheinen mäenrinne.
11. Pakurla; Maarian rajan ja Tampereentien väliin jäävä asuttu metsämäki sekä ympäröivää peltoaluetta.
12. Harviainen; Lausteenojan vartta sekä ympäröiviä ketoja; puron itäpuolinen metsäalue.
13. Vääntelä; Aurajoen vartta koskesta alaspäin, Uotilan talon ympäristö.
14. Vieru; koski ja sen rannoilla rehevää lehtoa.
15. Karvala; kallioista metsää alueella Vuorensyrjä—Kuokkamaa—urheilukenttä.

16. Saukonoja; puron itäpuolella metsäaluetta, kalliota ja kulttuuri-
maata (tienvarsia, pihamaata).
17. Saukonoja; Raisvuori ja Kieruvuori, ympäröivää peltoa sekä Ketolan
kansakoulun ympäristö.
18. Saukonoja; Ojalanmäki ja Piksmäki, kylätien vartta ja asumusten
ympäristöä sieltä Pettiseen asti.
19. Raukkala; puronvarsilehto Hakamäen länsipuolella.
20. Raukkala; Suitonmäen—Villavuoren alueella metsäpuron vartta, kal-
liota ja niiden välistä suota.
21. Pyhältö; Kynnyksenmäki, peltoa siitä pohjoiseen ja Rahkassuon Lie-
don puoleinen osa.
22. Pyhältö; peltoa ja kangasmetsää ed. alueesta 2 km pohjoiseen.
23. Pyhältö—Pökkola; Ahteenmetsän itäosat: kuivaa metsämaata, kal-
liota ja puronvartta.
24. Pökkola; Savijoen rantoja ja rantapensaikkoja, Ahteenmetsän luo-
teisrinnettä.
25. Yliskulma; meijerin ympäristö, Savijoen ja Alhonjoen yhtymäkoh-
dassa hyvin rehevää puronvarsilehtoa (ns. Kukonharjan alue).
26. Yliskulma; kansakoulusta itään sijaitsevat hiekkakuopat ja ympär-
öivää metsää, tienvartta.
27. Hyssälä; Alhojoen yläjuoksu Paimion rajalle sekä Lemsvuoren Lie-
don puoleinen osa, peltoa näiden välillä.
28. Hyssälä; puronvartta ja metsikköä Takalan talosta pohjoiseen, pel-
lonpiennarta, Hormiston kallion pohjoisosan ketoja, peltoaluetta.
29. Hihnala; Hangasvuori, kuivaa mäntykangasta ja kalliota sekä lai-
dunnettua, paikoin vesiperäistä niittyä.
30. Hihnala; Paimionjoen vartta sen Liedon puoleinen osa, Peppulan-
mäki ja näiden välistä peltoaluetta, jonka läpi kulkee Hämeentie.
31. Yliskulma; Savijoen vartta Isotalon luona, puronvarsipensaikkaa se-
kä peltoa.
32. Yliskulma; Syvänoja; rehevää metsäpuronvartta, Kantolan talon
ympäristö Savijokeen asti.
33. Saarenalho; suoperäistä koivikkoa, pellonreunaa sekä kuivaa kan-
gasta.
34. Vehkassuo—Kortesuo; suoniittyä, peltoaukeaa ja valtaojan vartta.
35. Putinoja; rehevää metsäpuron vartta ja kuiva, valoisa kallio. Kui-
vaa, laidunnettua niittyä puron alajuoksulla.
36. Oksvuoren—Haapamäen alue; korpea, suota ja kangasmetsää, peltoa
ja tienvartta.

37. Kiuasvuori; vuori ja siitä pohjoiseen oleva metsäalue, jossa korpi-
puro.
38. Väljä; Haapamäki, metsä- ja kallioalue, pohjoisosassa hiukan peltoa
ja valtaojan vartta.
39. Väljä; Hultin talon ympäristö ja sen länsipuolella korpimaista met-
sää ja tienviertä.
40. Raukkala; Arvolan talon ympäristö ja siitä koilliseen metsää ja pel-
toaukeaa.
41. Kaskala; Kuokkapellon—Takahaan välinen metsä- ja peltoalue sekä
siitä länteen kalliota ja suota.
42. Rähälä; Liukkaan talon ympäristö sekä talon pohjoispuolella pu-
ronvartta, metsä- ja kallioaluetta.
43. Kaskala; Isotalon ja Jaakkolan välistä tienvartta, peltoa ja kulttuuri-
kalliota.
44. Kirkonkylä; Hämeentien ja Keisvuoren välinen alue Aurajoen mo-
lemmilla rannoilla ja kirkon ympäristö monine kulttuurilajeineen.
45. Kurkela; Mattilan talon ympäristö, kangasmetsää ja peltoa.
46. Sauvola; Palovuoren kallio- ja metsäalue, suota, korpea ja peltoa.
Lausteenojan vartta ja pihojen reunuksia.
47. Sauvola; Tammismäen pohjoispuolella korpimaista metsää ja hyvä-
kasvuista kalliota.
48. Sauvola; Parmanniityt; peltoa, kangasmetsää ja korpea.
49. Hakula; meijerin ympäristössä kulttuurimaata ja kuivaa ketoa, pel-
toa ja Aurajoen törmää.
50. Hakula; Rauhakylän seisakkeen ja Välimetsän alueella peltoa, kan-
gasmetsää, valtaojan ja radan vartta.
51. Kullanvuori; vuoren etelärinteellä kuivaa lehtorinnettä; radan-
vartta.
52. Rauhakylän pohjoispuoli; Koivulan—Taskulan välillä lehtimet-
sän reunustamia kalliometsiköitä, paikoin huonokasvuista korpea,
peltoaluetta.
53. Ruskonsuo—Lehtisalo; Auran moottoritien reunoja, korpikuusikkoa.
54. Nautela; Tampereentien ja Vintalantien sekä Nautelan kartanon
väliin jäävä alue: pihamaata, peltoa, ketoa ja tienvarsia kartanon
ympäri, Nautelan myllyn ja kosken ympäristössä erittäin rehevää
joenrantalehtoa, nurmikenttiä ja -rinteitä sekä jyrkkä joenranta-
kallio.
55. Vintala; maantien reunaa ja peltoa sekä vaihtelevaa metsäaluetta
aina Lommolaan asti.

56. Kaurinkoski; kansakoulun ympäristö sekä puronvartta sen etelä- ja itäpuolella.
57. Väljä; viljelysaukean pohjoislaitaa, korpea ja hiekkakuoppia.
58. Leinakkalankoski; Aurajoen eteläranta Kankaresta Auran rajalle; paikoin rehevää puronvarsipensaikkaa, kuivaa laidunnettua niittyä ja peltoaluetta.
59. Tammentaka; rautatieasema ympäristöineen alueella Kannisto—Juhola—Ylikylä. Radan- ja maantienvartta, peltoa, puutarhaa ja metsäaluetta.
60. Tammentaka; Palomäen kallioiden ympäristö, kallioiden lounaispuolella kosteaa puronvarsiniittyä.
61. Tammentaka; Paavolan talon ympäristö ja siitä pohjoiseen erityyppisiä metsiä, suota ja suoniittyjä sekä kalliota.
62. Tammentaka; Hornanholo—Pahasuo, suoniittyä ja -pensaikkaa, kalliomaastoa.
63. Tammentaka; Metsämäki—Levaus, tienvartta, kuivahkoa kalliosta metsämaastoa peltojen ja asumusten laiteilla.
64. Tammentaka; puronvarren ja rautatien rajoittama pelto- ja kuusikkokorpialue asemalta koilliseen. Männikön talon lähellä patolampi siihen laskevina puronvarsineen.
65. Sikilä; Tampereentieltä Maaniittuun: tienvartta, pieni lampi ja suoniitty.
66. Päivästö; Nautelanrahka ja sen eteläpuolella hiekkakuoppia. Rahka on pitäjän suurin yhtenäinen suoalue, tyyppillinen karu kohosuo. Laiteilla suoniittyjä ja peltoja.
67. Päivästö; Äijänkorpea ja Vääräorkoa aina Kausvuorelle asti. Pääasiallisesti korpimaista sekametsää, myös kallioita ja laidunniittyjä.
68. Päivästö; Vahtermäki—Maasilta: hiukan peltoa ja suoniittyä, pääasiallisesti kuivahkoa metsää, jossa rehevempiä kallionaluspaikkoja.
69. Mahlio; Tornivuori ja siitä pohjoiseen mäkestä metsämaastoa. Laaksoaikoissa suoniittyjä sekä pari puroa.
70. Raholankulma; Kellarimäki ja Pitkä Malkanmäki sekä niiden välistä suo- ja metsämaastoa.
71. Raholankulma; Raholansuo ja Hyyppiövuoren lounaisosa, peltoa ja laidunta.
72. Raholankulma; Parastenvuoren eteläosat, Liedonperän tienvartta sekä rehevä korpipuronvarsi tien eteläpuolella.

Lajiluettelossa olemme käyttäneet seuraavia lyhennyksiä:

H	näyte Helsingin Yliopiston kasvimuseossa
T	• Turun Yliopiston kasvimuseossa
TL	• Turun Lyseon kasvikokeelmissa
KL	• Turun Klassillisen Lyseon kasvikokeelmissa
TSYK	• Turun Suomalaisen Yhteiskoulun kasvikokeelmissa
L.N.	• Lauri Nautelan kasvikokeelmissa
T.P.	• Tuomo Peltolan kasvikokeelmissa
E.T.	Evva Tuominen on maininnut lajin Liedosta

Lajien yleisyys pitäjässä on merkitty ULVISEN (1937) mukaan seuraavasti:

löytöalueiden lukumäärä	yleisyysmerkintä	selitys
1	rr	hyvin harvinainen
2—6	r	harvinainen
7—13	st r	jokseenkin harvinainen
14—24	p	siellä täällä tavattava
25—37	st fq	jokseenkin yleinen
38—53	fq	yleinen
54—72	fqq	hyvin yleinen

Lajin nimen jälkeen on mainittu sen yleisyys sekä suluissa löytöalueiden lukumäärä. Niistä lajeista, joiden yleisyys on p—rr, on lisäksi lueteltu löytöalueiden numerot. Pitäjästä jo hävinneet lajit on jätetty ilman yleisyysmerkintää. Eräistä harvinaisista tai muuten merkittävistä lajeista on mainittu myös kasvupaikka- ym. tietoja. Tällöin on lajin yksilörunsaus tietyllä alueella ilmaistu Norrlinin 7-asteikon mukaan:

pcc	crittäin niukasti
pc	niukasti
stpc	jokseenkin niukasti
sp	kohtalaisesti
stcp	jokseenkin runsaasti
cp	runsaasti
cpp	crittäin runsaasti

Nimistö ja systemaattinen järjestys noudattavat pääasiallisesti HYLANDERIN (1955). Eräät muodot ja muut pienet yksiköt, joista on mainittu vain löytöalueiden numerot ilman yleisyysmerkintää, on nimetty yleensä HIITTOSEN (1933) mukaan.

Lajiluettelo

- Lycopodium selago*. — rr (1). 21: Kynnyksenmäki, pienen jyrkänteen alaosassa sammalpeitteisellä hyllyllä pc.
- L. annotinum*. — fq (42).
- L. clavatum*. — fq (41).
- L. complanatum* ssp. *anceps*. — p (16). 1, 5, 9, 17, 21, 24, 29, 34, 36, 41, 42, 48, 54, 57, 60, 68. Kuivahkoissa havumetsissä yl. puhtaita, suppea-alaisia kasvustoja *Pleurozium*-muodostaen. Useimmiten steriili.
- Isoetes lacustris*. — r (2). 1, 2. Littoisten järven rannoilla n. 1/2 m:n syvyudessa sekä sora- että mutapohjalla; monin paikoin cpp.
- f. falcatum*. — 1: Järvelän talon SE-puolella muutamia yksilöitä.
- Equisetum arvense*. — fq (67).
- f. nemorosum*. — 72: puronvarressa stpc.
- f. decumbens*. — 4: ohikulkutien penkereellä.
- E. silvaticum*. — fq (67). Niukkaravinteisten kuusikorpien ja metsäpurojen varsien valtalaji.
- E. pratense*. — r (4). 14, 30: Aurajoen ja Paimionjoen varressa varjoisalla lehtomaisella rinteellä; 37, 72: kivikkoisten metsäpurojen varsilla sammalikossa u.c. *Lastrea phegopteris*, *Matteuccia struthiopteris* ja *Crepis paludosa*.
- E. palustre*. — st r (9). 5, 24: Savijoen ja siihen laskevan puron varressa laidunrinteellä; 38, 39, 40, 51, 55, 56, 58: varsinkin Väljän viljelyaukealla peltojen laiteilla ja ojissa. Tuntuu viihtyvän hyvin em. kaltaisilla avoimilla, ± kilpailusta vapailta paikoilla (vrt. U. LAINE 1960 s. 21).
- E. fluviatile*. — fq (53).
- Pteridium aquilinum*. — fq (50).
- Matteuccia struthiopteris*. — rr (1). 72: Parastenvuoren S-puolella lähellä Liedonperän tietä sijaitsevan kivikkoisen puron varressa stpc.
- Woodsia ilvensis*. — p (20). 2, 3, 4, 5, 7, 11, 12, 13, 27, 30, 33, 41, 42, 47, 48, 51, 54, 62, 68, 72. Karttaa selvästi puhtaita graniittialueita.
- Cystopteris fragilis* ssp. *eufragilis*. — p (20). 2, 3, 7, 8, 11, 12, 13, 21, 23, 32, 45, 46, 47, 50, 51, 54, 55, 65, 68, 70.
- Athyrium filix-femina*. — fq (40). Metsäpurojen varsilla, yl. stpc.
- Lastrea phegopteris*. — p (16). 7, 12, 13, 23, 24, 32, 35, 37, 44, 48, 54, 55, 64, 69, 72. Varjoisien metsäpurojen varsilla yleensä sp; 46: metsätien reunassa kuusikkokorven laidassa cpp.
- L. dryopteris*. — fq (65).
- Dryopteris filix-mas*. — st r (9). 3, 4, 5, 11, 27, 54, 61, 67, 68. Tavallisesti louhikoisilla kalliorinteillä, enimmäkseen liuskealueilla.
- D. cristata*. — r (2). 19: kosteassa puronvarsilepikossa Hakamäen W-puolella harmaalepän tyvimättäillä stpc *D. spinulosan* seurassa. 57: hiekkakuoppakaivannon reunalla korpimaisen metsän laiteilla.
- D. spinulosa*. — fq (64).
- D. dilatata*. — r (2). 4: ohikulkutien N-puolella lähellä Kaarinan rajaa tammaa kasvavan kalliorinteen juurella kuusikon reunassa sp; 36: Oksvuoren NW-puolella *Equisetum silvaticum*-korvessa pc.
- Asplenium trichomanes*. — rr (1). 47: Sauvolan kylässä lähellä Pahkalaukkaan tietä sijaitsevan kalliojyrkänteen raossa stpc, seuralaisenaan mm. lehmusta.
- A. septentrionale*. — rr (1). 54: Nautelan kosken lähellä joen E-puolella kallionraossa pc. — Molemmat *Asplenium*-lajit osoittautuivat pitäjässä yllättävän harvinaisiksi.
- Polypodium vulgare*. — fq (50).
- Picea abies* ssp. *europaea*. — fq (72).
- Pinus silvestris*. — fq (72).
- Juniperus communis*. — fq (72).
- f. suecica*. — 3, 5, 20.
- f. hibernica*. — 4.

- Typha latifolia*. — p (24). 2, 4, 6, 7, 8, 13, 14, 21, 27, 30, 33, 38, 42, 44, 46, 51, 52, 55, 56, 59, 61, 66, 68, 72. Pienialaisissa lammissa, hiekkakuoppalammikoissa, ojien varsilla yms., joskus suuriakin kasvustoja muodostaen.
- T. angustifolia*. — r (6). 3, 4, 6, 7, 8, 44. Ohikulkutien ja Hämeentien varsilla ojissa, aina pc.
- Sparganium minimum*. — p (14). 1, 2, 17, 30, 48, 56, 57, 58, 59, 61, 62, 64, 68, 70. Lammissa, harvemmin ojissa.
- S. friesii*. — r (2). 1, 2: Littoisten järvessä n. 1,5–2 m:n syv. muutamana tiheänä kasvustona.
- S. simplex*. — st fq (30). Ojissa, puroissa ym. Runsaimmin pitäjän etelä- ja keskiosissa.
- S. glomeratum*. — st r (10). 7, 13, 25, 29, 32, 33, 66, 69, 70, 71. Päälevinneisyysalue pitäjän pohjoisosissa (vrt. SUOMINEN 1959 s. 111).
- S. erectum* ssp. *microcarpum*. — st r (11). 4: ohikulkutien varressa kallioliikkauksen kohdalla ojassa; 5, 6, 12, 24, 25, 32, 42, 46, 58, 64: Savijoen ja Aurajokeen laskevien purojen varsilla.
- Acorus calamus*. — p (14). 3, 6, 12, 13, 14, 30, 31, 42, 44, 46, 49, 54, 58: Aurajoen ja sen sivuhaarojen sekä Paimionjoen varressa paikoin cpp; 56: Kaurinkosken kansakoulun lähellä pienessä lammessa sp.
- Calla palustris*. — r (4). 1, 2: Littoisten järven rannoilla liejupohjaisilla niityillä ja ruovikossa; 3: Vanhalinnan lähellä pienessä, umpeenkasvanessa lammessa pc; 32: rehevän metsäpuron varressa stpc, u.c. *Solanum dulcamara*.
- Lemna minor*. — st fq (30).
- Triglochin palustre*. — st r (10). 1, 7, 28, 30, 42, 44, 46, 63, 64, 65. Ojissa ja puronvarsiniityillä stpc — pc.
- Potamogeton pusillus*. — st r (7). 6, 28, 44, 54, 58, 66, 69. Pienissä lammissa ja hiekkakuoppalammikoissa tavall. cpp.
- P. obtusifolius*. — r (2). 1, 2: Littoisten järvessä stpc.
- P. alpinus*. — r (2). 11: Pakurla, kallion päällä sij. lammessa stpc; 21: Rautsuo, valtaojassa cp.
- P. natans*. — st r (9). 1, 2: Littoisten järvessä sp; 6, 11, 28, 45, 54: lammissa; 25: Savijoen koskipaikassa pcc; 33: valtaojassa pc.
- P. praelongus*. — r (2). 1: Littoisten järven N-rannalla ajelehtimassa pc, ilmeisesti syvempää irtautuneena; 2: itärannalla pari matalassa vedessä kasvavaa pienikasvuista yksilöä. T:ssä on N. Aschanin näyte Littoisten järvestä v. 1887.
- P. perfoliatus*. — r (2). 1, 2: Littoisten järven rannoilla vajaan metrin syv. paikoin stpc.
- Butomus umbellatus*. — r (2). 54 (T.P.), 58: Leinakkalankosken S-rannalla kivien välissä pc, myös yksi fertiili yksilö.
- Alisma plantago-aquatica*. — fq (52).
- Allium schoenoprasum*. — r (2). 3: Vanhalinnan vuoren laella; 10: Kalevahan W-rinteellä stpc sekä tästä n. 700 m S pienen crillisen mäen S-rinteellä pcc.
- A. oleraceum*. — r (2). 3: Vanhalinnan laella kuivalla ketorinteellä sp; 54: Nautelan kosken alapuolella joen W-rinteen rinnekedolla sekä E-puolen kalliojyrkänteen tasanteilla stpc. LOHAMMAR & LUTHER (1952) mainitsevat lajin myös alueelta 6: »Lundo Sillilä, ängssluttning vid gammal kvarn i Savijoki.»
- Gagea lutea*. — r (3). 6: Savijoen rantatörmällä kostealla juotilla stpc; 25: Yliskulma. Kukonharjan lehtoalueella stpc; 54: Nautela, joenrinnenäytillä stpc.
- G. minima*. — st r (7). 3, 5, 12, 13, 25, 46, 54. Puronvarsilehdoissa, kuivilla rinne- niityillä.
- Lilium bulbiferum*. — rr (1). 44: kirkonkylässä maantien laidassa rakennuksen raunioilla muutama yksilö.
- Maianthemum bifolium*. — fq (69).
- Polygonatum odoratum*. — st fq (33). Kallioilla ym. kivisillä paikoilla.
- Convallaria majalis*. — fq (61).
- Paris quadrifolia*. — p (20). 3, 5, 7, 8, 12, 13, 14, 19, 21, 24, 25, 31, 32, 37, 54, 56, 58, 59, 68, 72. Etupäässä puronvarsilehdoissa.
- Iris pseudacorus*. — p (17). 3, 6, 13, 14, 18, 27, 30, 43, 44, 45, 46, 49, 54, 58, 59, 64, 65. Jokien ja purojen varsilla, lammissa, yl. stpc.

- Juncus compressus*. — r (6). 5, 6, 12, 44, 51: kyläteiden varsilla, peltoteillä stpc; 54: navetan seinustalla sp.
J. bufonius. — fq (48).
J. bulbosus. — r (3). 1, 2: muutamain paikoin Littoisten järven rannoilla lähellä vedenrajaa mutapohjalla; 4: ohikulkutien varressa kallioleikkauksen kohdalla ojassa pc.
J. articulatus. — fq (42).
J. alpinus ssp. *arthrophyllus*. — r (3). 3: Vanhalinnan S-puolella pellonojassa stpc; 68: Maasilta, tienvarressa ojassa; 72: Liedonperän tien N-puolella hiekkakuopassa. Todennäköisesti yleisempi, mutta jäänyt riittävää huomiota vaille ja tullut luetuksi seur. alalajiin.
J. alpinus ssp. *nodulosus*. — st fq (25).
J. effusus. — fqq (54).
J. compactus. — 4, 50.
J. conglomeratus. — fqq (66).
J. filiformis. — fqq (66).
Luzula pilosa. — fqq (67).
L. campestris. — st r (12). 5, 8, 11, 12, 13, 14, 19, 24, 49, 54, 55, 56, 58 (E.T.). Kuivilla niittytyräillä pääas. jokien varsilla.
L. multiflora. — fqq (63).
L. pallescens. — p (17). 1, 2, 9, 10, 16, 41, 45, 47, 48, 51, 52, 53, 54, 62, 63, 65, 67. Kosteahkoissa metsissä teiden varsilla ym.
Sieglingia decumbens. — r (5). 10, 12, 23, 35, 40. Kuivilla, valoisilla metsäteillä, niityillä; aina u.c. *Nardus stricta*.
Molinia coerulea. — st fq (27). Soistuvissa ja suoperäisissä kangasmetsissä, kosteissa kallioainanteissa.
Phragmites communis. — st fq (26). Myös soilla ja ojissa.
Nardus stricta. — p (19). 5, 10, 12, 16, 20, 23, 29, 30, 33, 35, 40, 41, 51, 55, 57, 58, 60, 65, 66. Laidunnetuilla niityillä, kuivilla metsäteillä.
Melica nutans. — fq (41).
Glyceria fluitans. — fqq (63). Myös korpimaisissa metsissä ja soilla.
Festuca ovina ssp. *vulgaris*. — fqq (67).
F. rubra. — fq (50).
F. pratensis. — fq (51).
Lolium perenne. — st r (11). 2, 3, 5, 8, 25, 38, 44, 49, 51, 52, 59. Teiden varsilla, laidunniityillä ym. kulttuurin vaikuttamilla paikoilla.
Poa annua. — fq (53).
P. trivialis. — st fq (34).
P. pratensis ssp. *angustifolia*. — st r (13). 3, 4, 9, 13, 33, 38, 43, 44, 45, 52, 54, 55, 60.
P. pratensis ssp. *eupratensis*. — fqq (63).
P. pratensis ssp. *irrigata*. — r (3). 13, 25, 44. Jokien rannoilla loivilla, savisilla paikoilla lähellä vedenrajaa.
P. compressa. — r (6). 5, 13, 19, 55, 58, 59. Teiden varsilla, kulttuurikallioilla.
P. nemoralis. — st fq (34). Purojen varsilla, kallionaluslehdissä.
P. palustris. — p (16). 3, 12, 13, 14, 18, 25, 28, 38, 44, 46, 53, 54, 56, 58, 64, 66. Aurajoen ja sen sivuhaarojen varsilla.
Puccinellia distans. — rr (1). 18: Pettinen, Heikkilän talon navetan takana lantavesilammikon reunoilla cp.
Dactylis glomerata. — st fq (33). Kulttuurialueilla.
Avena sativa. — st r (9). Teiden varsilla ym. satunnaisuontoisena.
Arrhenatherum pubescens. — st fq (31).
Deschampsia caespitosa. — fqq (69).
D. flexuosa. — fqq (71).
Calamagrostis epigeios. — fqq (55).
C. purpurea. — st fq (31).
C. canescens. — st fq (29). Ojanvarsilla, korpi- ja suoniityillä.
C. neglecta. — r (2). 60: Palomäen kallioiden SW-puolella kostealla puronvarsi- niityillä cp; 61: Paavolan talosta N suonreunaniityillä.
C. arundinacea. — fqq (65).
Agrostis stolonifera. — fq (41).

- A. tenuis*. — fqq (67).
A. canina ssp. *fascicularis*. — st fq (30).
Alopecurus pratensis. — fqq (65).
A. geniculatus. — fqq (57).
A. aequalis. — st r (7). 1, 4, 7, 27, 57, 58, 66. Hiekkakuopissa, teiden varsilla yms. hiljattain muodostuneilla hiekkaisilla kasvupaikoilla.
Phleum pratense ssp. *vulgare*. — fqq (65).
Phalaris arundinacea. — p (20). 2, 3, 6, 7, 13, 14, 18, 24, 25, 30, 31, 36, 40, 42, 44, 46, 48, 49, 54, 58. Jokien ja purojen varsilla tav. matalassa vedessä, myös ojissa.
Hierochloë odorata. — st r (11). 1, 8, 9, 10, 20, 28, 36, 38, 51, 56, 63. Ojien varsilla, kosteilla niityillä.
H. australis. — r (6). 4, 10, 35, 57, 61, 68. Kuivissa, valoisissa metsissä S-SW-puoleisilla mäenrinteillä.
Anthoxanthum odoratum. — fqq (58).
Milium effusum. — r (5). 3, 25, 54: rehevissä joenvarsilehdoissa stpc; 5: Vankion pähkinälehdossa cp; 68: Vahtermäen SE-rinteellä sp seuralaisenaan mm. sinivuokko.
Bromus tectorum. — 54 (L.N.).
B. secalinus. — 54 (L.N.).
B. hordeaceus. — r (2). 4: ohikulkutien penkereellä 1 yksilö; 44: kirkonkylässä maantien ojassa pc.
Brachypodium pinnatum. — r (3). 5: Vankio, kuivalla kedolla pellonlaiteella pc; 7: kuivahkolla, loivasti viettävällä niityllä puronvarressa n. 10 m ohikulkutiestä stpc u.c. *Inula salicina*; 51: Kullanvuoren S-rinteellä kuivalla lehtoniityllä stpc. (8: n. 50 m Piikkiön puolella kuivahkolla, lehtomaisella rinneniityllä sp.)
Secale cereale. — r (3). Vain harvoin satunnaisuontoisena teiden varsilla.
Triticum aestivum. — st r (7). Maanteiden ja rautatien varressa.
Elytrogia repens. — fq (53).
f. aristatum. — 41.
Roegneria canina. — st r (7). 3, 6, 24, 25, 29, 54, 58. Jokien ja purojen varsilla harmaaleppäpensaikoissa.
Hordeum vulgare. — r (5). Pääasiassa ratapenkereellä.
Eriophorum vaginatum. — fq (40).
E. angustifolium. — st fq (32).
Scirpus silvaticus. — st fq (33).
S. lacustris. — r (4). 1, 2: Littoisten järven rannoilla stpc; 54, 58: Nautelan- ja Leinakkalankoskessa pc.
Eleocharis palustris. — st fq (27).
E. mamillata. — p (24). 1, 2, 7, 8, 11, 13, 18, 19, 20, 30, 32, 34, 35, 42, 45, 47, 52, 53, 54, 58, 64, 66, 67, 68. Varsinkin maantien- ja pellonojissa, harvemmin lammissa.
E. acicularis. — r (2). 1, 2: Littoisten järven rannoilla, pääas. mutapohjalla; 13 (E.T.).
Trichophorum caespitosum. — rr (1). 71: Raholansuon pohjoisosissa cp.
Rhynchospora alba. — rr (1). 66: Nautelanrahkan NE-osissa pari pienialaista laikkua.
Carex chordorrhiza. — st r (7). 1, 10, 31, 61, 62, 68, 71. Rehevillä suoniityillä.
C. dioeca. — r (2). 21: Rahkassuon keskiosissa lähellä Paimion rajaa sp; 71: Raholansuon SW-reunalla letonluontoisella suoniityllä stpc. Molemmilla alueilla oli sekä hede- että emikasveja.
C. canescens. — fqq (59).
C. brunnescens. — p (14). 1, 3, 9, 23, 42, 47, 50, 54, 55, 57, 61, 68, 70, 72. Metsä- teiden reunoilla, kallioilla jäkälökössä.
C. loliacea. — rr (1). 47: Sauvola, Tammismäen NE-puolella kuusikorvessa rahkasammaleella pc.
C. echinata. — fqq (54).
C. contigua. — st r (13). 3, 5, 6, 13, 14, 19, 32, 42, 46, 54, 56, 58. Kuivilla ke- doilla pääas. jokitörmillä.
C. pairaei. — r (2). 13: Väätelä, kuivalla rinnekedolla pc; 44: laidunnetulla rinne- kedolla pc.
C. disticha. — r (3). 50: Rauhakylän E-puolella pellonojassa; 51: Kullanvuoren

- NW-puolella rautatien varrella ojassa stcp: 57: Nummen talon lähellä maantienojassa n. 20 m:n matkalla.
- C. leporina*. — fq (61).
- C. caespitosa*. — st fq (28). Runsasravinteisissa korvissa, kosteilla joenranta-tyillä.
- C. nigra*. — fq (66).
- C. juncella*. — st r (13). 5, 7, 12, 13, 27, 31, 47, 58, 59, 61, 64, 65, 68. Raja edelliseen jossain määrin epäselvä. Kosteilla paikoilla.
- C. acuta*. — st fq (32).
- C. magellanica*. — st r (9). 20, 23, 36, 48, 61, 62, 66, 68, 71. Suoniityillä ja pienialaisilla soilla, yl. yksilömäärältään vähäisempi kuin seuraava.
- C. limosa*. — st r (10). 1, 7, 34, 48, 61, 62, 63, 66, 68, 71. Varsinkin suuremmilla suoniityillä cpp.
- C. vaginata*. — fq (58).
- C. panicea*. — p (23). 1, 4, 5, 9, 12, 16, 18, 19, 29, 33, 35, 41, 42, 50, 51, 53, 54, 58, 63, 64, 68, 71, 72. Rehevissä korvissa, laiturilla.
- C. lasiocarpa*. — p (15). 1, 2, 10, 20, 21, 23, 37, 38, 42, 52, 61, 62, 66, 70, 71.
- C. vesicaria*. — st fq (34).
- C. rostrata*. — fq (46).
- C. pallescens*. — fq (52).
- C. digitata*. — st fq (26). Tuoreissa ja lehtomaisissa metsissä.
- C. globularis*. — fq (52). Usein korpialueiden valtalaji.
- C. pilulifera*. — fq (38). Kuivilla kankailla, kallioilla.
- C. ericetorum*. — rr (1). 49: Hakula, Vilkkimäen meijerin N-puolella kansatieteellisen museon pihalla kuivalla kedolla pc.
- C. pauciflora*. — r (6). 21, 23, 34, 69, 70, 71. Suoniityjen laiteilla pitäjän itäosassa.
- Platanthera bifolia*. — st fq (25).
- Gymnadenia conopsea*. »Enligt exemplar i H.M.F. från Lundo» (ZETTERMAN & BRANDER 1867). Myös HJELT (1888–1926) mainitsee kysisen löydön. Esim. Muur-tietämämme paikka, missä laji nykyään kasvaa, on Lohjalla.
- Dactylorhiza maculata*. — st fq (34).
- Listera cordata*. — st r (11). 2, 10, 41, 46, 47, 50, 51, 53, 62, 63, 67. Rahkasammal-alustalla, yl. kuusikorvissa.
- Goodyera repens*. — r (5). 21, 33, 39, 46, 47. Kuivahkoissa havumetsissä, mutta myös korvissa; sammalikossa yl. pc, osa-alueella 47 stcp.
- Corallorhiza trifida*. — r (5). 1, 9, 10, 39, 62. Rehevissä, korpimaisissa lehtimet-sissä, kuusikorvissa, pensaikkosilla suoniityillä.
- Populus tremula*. — fq (67).
- Salix phylicifolia*. — fq (70).
- S. myrtilloides*. — st r (8). 34, 61, 62, 66, 67, 68, 70, 71. Suoniityillä, varsinkin suur-ten soiden reuna-alueilla. Vain pitäjän pohjoisosissa.
- S. starkeana*. — p (15). 2, 8, 9, 10, 24, 28, 30, 33, 35, 36, 54, 58, 61, 64, 69.
- S. aurita*. — fq (62).
- aurita* x *myrtilloides*. — 66.
- aurita* x *phylicifolia*. — 61.
- aurita* x *repens*. — 63.
- aurita* x *rosmarinifolia*. — 68.
- aurita* x *starkeana*. — 51.
- S. cinerea*. — fq (41).
- S. caprea*. — fq (56).
- S. repens*. — p (18). 1, 2, 4, 10, 16, 18, 26, 40, 45, 46, 54, 55, 57, 61, 62, 64, 65, 72. Melkein yksinomaan pitäjän länsiosissa.
- S. rosmarinifolia*. — fq (63). Sisältää mahdollisesti edellistä lajia.
- S. lapponum*. — r (5). 61, 62, 66, 68, 71. Aivan pohjoisimmissa osissa pitäjää.
- S. alba*. — rr (1). 25: jokiyräällä meijerin takana 1 puu.
- S. pentandra*. — p (16). 1, 14, 18, 21, 22, 30, 34, 35, 44, 47, 53, 57, 63, 64, 66, 70. Purojen varsilla, rehevillä soilla leppäpensaikoissa.
- Corylus avellana*. — st r (10). 1, 3, 4, 5: Vankion pähkinälehto, jossa pensaita cpp;

- 13, 14, 21: lehmusmetsikössä viitisen pensasta: 30, 54, 59. Pellonreunoissa, kallionjuu-rilla yl. vain 1–2 yksilöä.
- Betula verrucosa*. — fq (43). Puhtaana seuraavaa harvinaisempi ja yksilömääräl-tään huomattavasti vähäisempi.
- B. pubescens*. — fq (68).
- B. nana*. — st r (7). 2: Mustavuoren SE-puolella ampumaradan takaisella pienellä suolla, josta todennäköisesti on myös näyte »Littoinen, suo, leg. Aarne Pilke 1933» (TSYK); 20, 21, 34, 66, 70, 71: yl. suurenpuoleisilla soilla.
- Alnus glutinosa*. — p (15). 1, 2, 5, 9, 10, 13, 19, 21, 23, 31, 33, 42, 54, 69, 70. Run-saasti Littoisten järven rannalla, muualla pääas. purojen varsilla ja etenkin pohjoisem-pana rehevien suoniityjen reunaosissa ja korvissa.
- A. incana*. — fq (45). Harvinaisempi pitäjän eteläosissa, puuttuu mm. Littoisten järven ympäristöstä kokonaan (vrt. KARI 1929).
- Quercus robur*. — st r (13). 3: Vanhalinnan rinteillä, vars. SW-puolella uscita pui-ta, Hämeentien varrella Kaarinan rajalla tienoikaisusta kärsinyt kookas puu; 5: Van-kion talon W- ja NW-puolella kolmessa eri paikassa useita puita, joukossa suuriakin. Kunnanvuoren kalliojyrkänteen tasanteella 1 puu; 14: myllyn kohdalla joen N-rannalla mäen rinteellä 1 komea 3-runkoinen puu ja muutama pienempi; 2, 4, 41: keski-kokoisia puita tasanteilla pääas. eteläpuoleisilla kalliojyrkänteillä (alueella 4 ohi-kulkutien N-puolella toistakymmentä yksilöä); 1, 8, 13, 21, 42, 47: pääasiassa nuoria taimia (1–2 m:n korkuisia), todennäköisesti istutetuista puista peräisin; 64: huomattavan erillisenä edellisistä löydöistä Aurajokeen laskevan puron törmällä neljä kitu-kasvuista, metrin korkuista yksilöä (istutettuja?).
- Ulmus glabra*. — r (3). 2, 13 istutetuista puista peräisin olevia taimia; 11: nuori, mahdollisesti luonnonvarainen puu (u.c. *Prunus padus*, *Aegopodium podagraria*).
- Humulus lupulus*. — rr (1). 6: Sillillä, Hämeentien varressa tienpenkereellä pc.
- Urtica urens*. — r (2). 42: Liukkaan talon perunapellossa 1 yksilö; 54 (L. N.).
- U. dioeca*. — fq (52).
- Rumex aquaticus* ssp. *euaquaticus*. — 3 (E. T.), 54 (L. N.).
- R. longifolius*. — fq (54).
- R. crispus*. — p (23). 2, 5, 7, 12, 13, 17, 19, 20, 24, 25, 36, 39, 40, 42, 43, 54, 55, 56, 57, 64, 65, 66, 67.
- crispus* x *longifolius*. — 43, 56.
- R. acetosa* ssp. *pratensis*. — fq (65).
- R. acetosella*. — fq (65).
- Polygonum aviculare*. — fq (60).
- P. viviparum*. — st fq (34).
- P. amphibium*. — p (15). 2, 3, 6, 13 (mf. *aquaticum*), 14, 24, 30, 42, 43, 44, 49, 54, 56, 58, 64.
- P. lapathifolium* (coll.). — fq (56).
- P. hydropiper*. — fq (38).
- P. dumetorum*. — rr (1). 4: ohikulkutien pohjoispuolella tammea kasvavan kallio-jyrkänteen juurella stcp.
- P. convolvulus*. — fq (51).
- Fagopyrum esculentum*. — 54 (L. N.).
- Chenopodium album* (coll.). — fq (64).
- C. polyspermum*. — st r (8). 1, 3, 24, 42, 44, 54, 55, 63. Puronvarressa (24), muualla pelloilla lähellä asumuksia.
- C. rubrum*. — r (4). 13: Uotilan talon E-puolella lantaveden kostuttamassa ojassa cpp; 25: Frantsin lähellä navetan valuvesialueella; 54: navetan seinustalla stcp; 55: perunapellossa 1 yksilö. (TL:ssä on J. Säterin näyte Vääntelästä vuodelta 1935.)
- Atriplex patula*. — p (20). 2, 3, 4, 5, 13, 14, 17, 18, 24, 25, 36, 42, 43, 44, 46, 49, 54, 56, 59, 64. Peltojen laiteilla ym. asumusten lähellä.
- Montia fontana*. — rr (1). 64: Männikön talon E-puolella sij. patolammen kos-tealla rantaniityillä sp.
- Stellaria nemorum*. — rr (1). 54: tuomilehdossa joen itäpuolisen jyrkänteen juu-rella cpp. Lisäksi on TL:ssä näyte »Lieto, 1904, leg. Toivo Wirtanen».
- S. media*. — fq (63).

- S. alsine*. — rr (1). 64: Männikön talon E-puolella sij. patolammen ja siihen laskevan puron kosteilla rantaniityillä stpc.
S. palustris. — st r (11). 3, 24, 28, 41, 44, 46, 49, 51, 54, 64, 71. Kosteilla puronvarsiniityillä.
S. graminea. — fqq (64).
S. longifolia. — r (6). 10, 29, 41: korpimaisen metsän laidalla; 32, 35, 72. Metsäpuurojen varsilla jopa cpp.
Cerastium arvense. — r (5). 3, 31, 54, 61, 65. Teiden varsilla, kulttuurikedoilla, pellonpientareilla.
C. holosteoides. — fqq (69).
C. semidecandrum. — rr (1). 54: Nautelan kartanon takaisella laiturumella kallio-pohjaisella kuivalla kedolla pcc.
Sagina procumbens. — fq (46).
Arenaria serpyllifolia. — r (4). 5: Vankion talon NW-puolella kallio-pohjaisella kedolla pc; 13, 44: Aurajoen rantatörmällä kuivalla niityllä stpc; 54: Nautelan kartanon takaisella laiturumella kuivalla kallio-pohjaisella kedolla pc.
Moehringia trinervia. — p (21). 1, 2, 3, 4, 5, 14, 24, 25, 26, 30, 31, 32, 33, 46, 54, 58, 59, 61, 68, 71, 72.
Spergula arvensis. — tqq (63).
S. vernalis. — r (5). 1: multaisessa kohdassa kalliolla Littoisten järven N-puolella u.c. *Carex pilulifera* ja *Silene rupestris*; 2, 10, 41, 48: kalliojäkäläkössä yl. pc-pcc.
S. rubra. — r (6). 4, 7: ohikulkutien penkereellä sp; 11: kylätien reunassa; 24: hiekkaisessa kohdassa puron varressa aivan veden rajassa; 54 (L. N.), 59: rautatien varressa joutomaalla; 67: hiekkaisella pihamaalla pc.
Scleranthus annuus. — p (21). 5, 7, 12, 13, 17, 18, 21, 24, 26, 29, 32, 33, 40, 42, 44, 50, 51, 54, 61, 66, 68.
Agrostemma githago. — 54 (L. N.). TL:ssä on vuodelta 1905 kaksi näytettä Liedosta (legg. Väinö Lehtinen ja Hj. Ryökäs). Tuskin enää nykyään löydettävissä.
Lychnis flos-cuculi. — p (19). 3, 13, 14, 19, 24, 25, 28, 32, 36, 42, 48, 51, 52, 54, 56, 58, 61, 64, 65.
Viscaria vulgaris. — fq (38).
f. albiflora. — 54 (L. N.).
Silene cucubalus. — p (14). 8, 15, 18, 36, 40, 46, 48, 49, 53, 61, 65, 67, 68, 69. Teiden varsilla, pellonpientareilla yl. stpc.
S. rupestris. — p (21). 1, 4, 7, 10, 15, 16, 17, 20, 23, 29, 41, 42, 46, 47, 48, 54, 62, 67, 69, 70, 71. Kallionhalkeamissa ja jäkäläkössä, harvoin sammalikossa kuivilla kallioilla.
S. nutans. — r (6). 3: Vanhalinnan vuoren yläosissa kuivilla kedoilla, vars. W-rinteellä; 6: Kärpjoen myllyn W-puolella pensaikkoisella jokitörmällä; 8: Vähävankion talon lähellä soranottokuopan ruohottuneella rinteellä; 13, 14: Väätelän myllyn luona sekä Auralaa vastapäätä Aurajoen kuivalla törmäniityllä; 54: Nautelan kosken alapuolella joen E-rannalla rinnekedolla.
Melandrium album. — rr (1). 1: Kanilan talon luona kylvönurmella pcc.
M. rubrum. — st r (8). 14, 24, 25, 31, 44, 54: rehevissä, varjoisissa puronvarsilehdoissa; 59: aseman S-puolella rinnelehdossa; 66: laidunniityllä Nautelanrahkan W-puolella sp.
Saponaria officinalis. — r (2). 26, 65: villiintyneenä teiden varsilla asumusten lähellä.
Dianthus barbatus. — r (2). 1: Järvelän talon puutarhan laiteilla villiintyneenä; 49: meijerin lähellä tunkiolla.
D. deltoides. — st r (12). 13, 14, 26, 28, 30, 32, 42, 44, 49, 54, 58, 61 (T. P.). Kuivilla rinnekedoilla.
Nymphaea alba. — rr (1). 2: järven itärannan niemen S-puolella. T:ssä on Littoisten järvestä vuodelta 1917 Aune Auerin näyte, jonka Max v. Schantz on varmentanut siitepölyanalyysillä.
N. candida. — 54 (L. N.): kasvanut Nautelan kosken alapuolella suvannossa, mutta nyttemmin hävinnyt.
Nuphar luteum. — p (22). 1, 2, 3, 6, 12, 13, 14, 18, 24, 25, 27, 28, 30, 31, 32, 42, 44, 46, 49, 54, 58, 64.

- Aquilegia vulgaris*. — r (4). 1, 44, 54: puutarhojen laiteilla villiintyneenä; 13: tunkiolla.
Thalictrum simplex. — r (2). 24: Pekkola, Mäki-Uotilan talon S-puolella Saviojoen kuivalla, pensaikkoisella törmällä sp; 56: Kaurinkosken kansakoulun SE-puolella kuivalla rinnenäityllä puron varressa stpc.
Caltha palustris. — fq (52).
Trollius europaeus. — rr (1). 30: Hihnala, Paimionjoen sillalta n. 50 m S joen W-rannalla, avoimella niityllä n. 5 m rannasta stpc. Myös Aurajoen varrelta on uscita tietoja kullerosta. HJELT (1888–1926) ilmoittaa lajin »Lundo prope catarractum Victru duo spec. olim (circ. 1840)» ja AUER (1944) ilmoittaa koululaislöydöstä vuodelta 1938. Lisäksi on TL:ssä näyte »Lieto, Aurajoen ranta, 1926, Hugo Höglund». Paikkakuntalaisten kertoman mukaan on kullero kasvanut Aurajoen rannalla Väätelän-Vierun vaiheilla vielä aivan viime vuosina, mutta etsiskelyistä huolimatta emme sitä löytäneet.
Anemone hepatica. — p (21). 1, 2, 3, 4, 5, 8, 9, 10, 12, 14, 21, 37, 44, 45, 54, 55, 57, 58 (E. T.) 59, 68, 72. Harvinaistuu pitäjän pohjoisosiin päin.
f. alba. »Lieto, lähellä Kaarinan rajaa 1941, leg. I. Rautio» (T).
A. nemorosa. — fqq (67).
A. ranunculoides. — r (2). 3: Vanhalinnan vuoren NW-puolella vuoren juurella varjoisassa lehtopensaikossa stpc; 54: Nautela, päihinäpensaikossa joen E-rannalla cp.
Ranunculus sceleratus ssp. *eusceleratus*. — st r (8). 3, 4, 13, 36, 40, 42, 43, 54. Ojissa ym. märissä paikoissa, navetan takana lantavesilammikon reunalla (54).
R. auricomus. — st fq (37).
R. fallax. — r (5). 24, 25, 30, 31, 54. Rehevissä puronvarsipaikoissa.
R. acris. — fqq (66).
R. repens. — fqq (70).
R. polyanthemus. — st fq (26).
R. flammula ssp. *eufammula*. — fqq (65).
R. flammula ssp. *reptans*. — r (2). 1, 2. Varsinkin järven soraisilla pohjoisrannoilla, maalla fertiilinä, vedessä steriilinä jopa cpp.
R. ficaria. — r (4). 13, 25, 31, 54. Alavilla rantaniityillä yl. sp-stpc, Nautelassa cpp.
Myosurus minimus. — r (6). 12, 13, 14, 54, 59, 61 (T. P.). Kallioilla lähellä asumuksia, peltojen laiteilla ym. kulttuuripaikoilla.
Chelidonium majus. — r (6). 3: Vanhalinnan vuoren rinteillä sp; 13, 25, 44, 48: rakennusten raunioilla ym. kivisillä, kulttuurin vaikuttamilla paikoilla; 54: jokivarsilehdossa.
Corydalis solida. — st r (8). 3, 5, 19, 24, 25, 45, 54, 56. Puronvarsilehdoissa, Vankion päihinälehdossa, yl. cp-cpp.
f. albiflora. »Lieto, Nautelan koski, päämuodon seassa pcc, Sirkka Silvennoinen 1942». (AUER 1944).
f. integerrima. — 19, 25.
C. nobilis. — r (2). 2: tehtaan N-puolella tienvarressa puutarhasta levinneenä; 13: villiintyneenä tunkiolla.
Fumaria officinalis. — st fq (30).
Brassica campestris. — r (5). 4, 7: ohikulkutien penkereellä muutamia yksilöitä; 50, 51, 59: rautatien varressa ja ratapihan reunoilla.
Sinapis alba. — rr (1). 5: Mikolan talon lähellä pellonreunassa yksi yksilö.
Raphanus raphanistrum. — fq (42).
Conringia orientalis. »Lieto, ratapiha, 1928, Sirkka Akesson» (TSYK).
Lepidium densiflorum. — r (2). 4, 7: ohikulkutien penkereellä pc.
Thlaspi arvense. — st fq (26).
T. alpestre. — r (2). 54 (L. N.); 59 (T. P.).
Capsella bursa-pastoris. — st fq (35).
Subularia aquatica. — r (2). 1: Littoisten järven pohjoisosassa varsinkin sorarannoilla cp; 2: järvessä olevan saaren rannassa stpc.
Bunias orientalis. — rr (1). 64: ratapenkerellä 1 kookas yksilö.
Erophila verna. — st r (13). 2, 3, 5, 12, 13, 14, 19, 25, 30, 31, 44, 49, 54.

- Armoracia rusticana*. — r (5). 13, 42, 44, 54, 56. Viljelyreliktinä pelloilla ja puutarhoissa.
- Cardamine amara*. — st r (9). 3, 13, 14, 31, 44, 48, 54, 58, 72. Aurajoen rannoilla lähellä vesirajaa, purojen varsilla.
- C. pratensis*. — st fq (29).
- Barbarea vulgaris*. — r (5). 7, 13, 31, 34, 44. Pelloilla, varsinkin heinäpelloilla yl. pc.
- B. stricta*. — p (14). 3, 7, 13, 14, 24, 25, 32, 47, 54, 56, 58, 63, 64, 66. Aura- ja Savi-joen varsilla, pellonjissa mm. alueilla 47 ja 66; yleensä stpc.
- Arabis hirsuta*. »Lieto, Vankio, Kotiranta, joen koskipaikan luona nurmikkorinteellä 1954, leg. L. Lindgren» (T).
- Cardaminopsis suecica*. — r (5). 4: ohikulkutien penkereellä; 5: kylätien laidassa kalliopohjaisella kedolla stpc; 25, 54: kuivahkoilla joenvarsiniityillä pc; 34: kesantopellolla 2 yksilöä.
- Arabidopsis thaliana*. — st r (8). 3, 5, 12, 13, 14, 31, 44, 54. Kuivilla niityillä, kalliopohjaisilla kedoilla.
- Turritis glabra*. — r (4). 3: Vanhalinnan S-SW-puoleisella rinteellä cp; 14: joen keskellä sij. kivisellä saarekkeella pc; 25: jokien yhtymäkohdan väliin jäävän mäen kuivalla rinteellä muutama yksilö; 54 (T. P.).
- Rorippa islandica*. — st fq (36).
- Hesperis matronalis*. — r (4). 1, 13, 44, 56. Villiintyneenä teiden varsilla ja puutarhoissa.
- Erysimum cheiranthoides*. — fqq (56).
- Alliaria petiolata*. — r (2). 4, 7: ohikulkutien penkereellä yhteensä useita kymmeniä yksilöitä.
- Sedum telephium* ssp. *maximum*. — st fq (31).
- S. album*. »Lieto, kk., kuiva kallio 1959, leg. E. Mäkinen» (T).
- S. acre*. — p (23). 2, 3, 4, 5, 6, 11, 12, 13, 14, 19, 24, 25, 30, 32, 42, 43, 44, 45, 49, 54, 55, 56, 72. Kallioilla talojen lähellä.
- Parnassia palustris*. »Littoisten kylä 1867 J. E. Sargren» (KL).
- Chrysosplenium alternifolium*. — rr (1). 25: Kukonharja, Alhojen varrella rehevässä harmaalepikossa pc.
- Ribes uva-crispa*. — st r (7). 1, 3, 12, 13, 36, 42, 49. Teiden ja purojen varsilla.
- R. nigrum*. — p (24). 2, 9, 12, 13, 24, 25, 26, 27, 28, 29, 31, 35, 42, 44, 47, 54, 56, 57, 58, 59, 64, 65, 67, 72. Alkuperäisenä puronvarsilehdoissa.
- R. spicatum*. — p (15). 1, 3, 5, 6, 8, 13, 14, 25, 30, 31; 42, 49, 54, 60, 72.
- R. alpinum*. — p (15). 2, 3, 4, 5, 6, 12, 13, 14, 24, 25, 27, 30, 54, 68, 72. Puronotkoissa, kallionjuurilla, kuivahkoissa pellonreunalehdoissa.
- Spiraea salicifolia*. — r (6). 13, 32, 42, 54, 55, 59. Villiintyneenä teiden varsilla.
- Sorbaria sorbifolia*. — r (2). 1: tienlaidalla metsässä stpc n. aarin alalla; 59: aseman E-puolella ladon seinustalla muutama pensas.
- Filipendula ulmaria*. — fqq (65).
- F. vulgaris*. — p (18). 2, 3, 5, 6, 7, 10, 11, 12, 13, 14, 19, 24, 40, 44, 54, 56, 58, 59. Painopiste lounaassa, puuttuu kokonaan pitäjän pohjoisimmista osista. Kuivilla niitytöyräillä.
- Prunus cerasus*. — rr (1). 13: Paltan talon S-puolella pellon keskellä olevan kallion kupeella n. kaksimetrisen pensas.
- P. padus*. — st fq (33).
- Rubus chamaemorus*. — st r (10). 10, 20, 21, 22, 33, 34, 66, 69, 70, 71.
- R. arcticus*. — fq (52).
- R. saxatilis*. — fq (52).
- R. idaeus*. — fq (48).
- Fragaria vesca*. — fqq (64).
- F. moschata*. — r (3). 1, 3, 54: teiden reunassa ym. talojen lähistöllä.
- Potentilla palustris*. — fqq (59).
- P. argentea*. — st fq (27).
- P. recta*. — r (2). 1: Kanilan talon NE-puolella metsän reunassa 1 aluslehtiruusu; 71: Rahkalan talon N-puolella heinäpellossa 1 fertiili yksilö.

- P. norvegica*. — st r (7). 17, 33, 44, 54, 64, 66, 71. Pellonpientareilla yms. yleensä pc.
- P. crantzii*. — st r (9). 2, 10, 12, 13, 19, 30, 31, 44, 45. Kuivilla kedoilla pitäjän S-SE-osissa.
- P. erecta*. — fqq (69).
- P. anserina* ssp. *euanserina*. — fqq (60).
- f. *sericea*. — 1, 4, 50.
- Alchemilla* spp. — fq (53). Liedosta on määritetty seuraavat lajit:
- A. plicata*. — 19: rinneniityllä puron varressa.
- A. pastoralis*. — 1, 2, 28, 31, 33, 46, 56, 57, 72. Tienvarsilla, kuivahkoilla niityillä ym.
- A. filicaulis*. — 32: tuoreella niityllä kiven kupeessa.
- A. acutiloba*. — 3, 6, 26, 54, 59, 72.
- A. subcrenata*. — 3, 12, 30, 51, 54.
- A. glabra*. — 3: lehtopensaikossa Vanhalinnan NW-syrjällä; 28: rehevällä puronvarsiniityllä.
- Rosa pimpinellifolia*. — rr (1). 65: Tampereentien penkereellä pari pensasta.
- R. majalis*. — fq (39).
- R. dumalis*. — st r (7). 2, 3, 7, 13, 25, 27, 49.
- Agrimonia eupatoria*. — r (2). 19: Halsvahan SW-puolella kuivahkolla törmäniityllä puron N-rannalla sp; 54: Nautelan kosken luona joen E-rannalla sillan korvassa kuivalla rinneniityllä sekä kivikossa lepikon reunassa stpc.
- Amelanchier spicata*. — st r (7). 19, 30, 31, 32, 40, 54, 55. Teiden varsilla, peltojen laiteilla, kallioilla.
- Sorbus aucuparia*. — fqq (70).
- Malus domestica*. — r (3). 13, 42, 59. Teiden varsilla pienikokoisia puita.
- Crataegus coccinea*. — r (3). 13, 49: yksittäisiä pensaita; 44: n. 10 villiä yksilöä metsänrinteellä lähellä tietä pappilan takana.
- Geum urbanum*. — p (14). 2, 3, 9, 11, 12, 13, 14, 24, 25, 30, 32, 42, 54, 58. Lehdoissa, asuntojen lähetyillä.
- G. rivale*. — fqq (57).
- hybridum*. »Lieto, Nautelan koski, normaalimuodon seassa pcc, leg. Sirkka Silvennoinen 1941» (AUER 1944).
- rivale* x *urbanum*. — 3; 54 (Sirkka Silvennoinen, AUER 1944).
- Lupinus polyphyllus*. — r (4). 1, 16, 44: villiintyneenä puutarhoissa ja talojen lähellä; 56: kansakoulun puutarhassa ja maantien laidassa cpp.
- Medicago lupulina*. — rr (1). 4: ohikulkutien penkereellä 1 yksilö.
- Melilotus albus*. — r (3). 2: Littoisten tehtaan hiilivaraston luona cp; 4, 7: ohikulkutien penkereellä stpc.
- Trifolium spadiceum*. — r (5). 13 (E.T.), 54, 56, 59, 66, 71. Ojanpientareilla, puronvarsilla; omat löytömmme ovat kaikki pitäjän pohjoisista.
- T. hybridum*. — fqq (63).
- T. repens*. — fqq (66).
- T. arvense*. — r (4). 1: nurmikolla Järvelän talon S-puolella; 2: tehtaan N-puolella kalliolla; 3: Vanhalinnan vuoren laella kuivalla kedolla cp; 54: kosken E-puolella sillankorvassa kuivalla rinneniityllä stpc.
- T. pratense*. — fqq (67).
- f. *albiflorum*. — 32.
- T. medium*. — fqq (62).
- Lotus corniculatus*. — r (4). 2: tehtaan NW-puolella rantaniityllä sp; 54: koskessa sij. matalalla, ruohikkoisella saarella pc; 59: asemanpuiston nurmikolla; 61: Paavolan talon pihalla (T.P.).
- Caragana arborescens*. — rr (1). 44: pappilan takana kuivassa, metsäisessä mäessä 1 n. metrin korkuinen yksilö.
- Vicia hirsuta*. — st r (11). 4, 5, 11, 25, 28, 30, 41, 42, 46, 48, 53.
- V. tetrasperma*. — r (2). 2: tehtaan N-puolella kalliointeellä pc; 54 (L.N.).
- V. silvatica*. — r (4). 2: Mustavuoren W-puolella kalliionjuurella pc; 10: Kalevalalta n. 700 m S sij. mäen kuivalla, valoisalla etelärinteellä stpc; 21: Kynnyksenmäen SE-puolella lehmusmetsikössä; 61 (T.P.).

- V. cracca*. — fqq (68).
V. sepium. — fq (41).
Lathyrus silvestris. — r (2). 51: Kullanvuoren S-rinteellä metsäisellä niityllä parissa kohdassa pc; 54 (L.N.); 61: Paavolan talon W-puolella kangasmetsässä kuivalla rinteellä.
L. pratensis. — fqq (66).
L. palustris. — r (3). 39: Hultin talon W-puolella tienreunassa korpimaisen metsän laidassa; 50: Rauhakylän W-puolella Kullansuon pelloilla pellonojassa pc; 54 (L.N.); 68: Mäkelän talon N-puolella kuusikkokorven reunassa stpc.
L. montanus. — fqq (62).
L. vernus. — st r (8). 5, 8, 14, 21, 24, 27, 57, 61. Tuoreissa, usein lehtomaisissa metsissä rinteillä tavall. sinivuokon seurassa.
Pisum sativum. — rr (1). 65: Tampereentien laidassa Auran rajalla 1 yksilö.
Oxalis acetosella. — st fq (31).
Geranium silvaticum. — fqq (61).
f. albiflorum. — 14.
G. bohemicum. »Littoinen, palanut metsämaa 1915, P. Nyberg» (TSYK).
G. robertianum. — r (3). 5: Kunnanvuorella (T.P.); 62: Pahasuon N-puoleisen kalliojyrkänteen päällä kallionkolossa stpc; 63: Levauksenmäen NE-puolella kalliolla pc.
Euphorbia cyparissias. — r (2). 42: Liukkaan talon takana kalliolla puutarhasta levinneenä; 44: puretun rakennuksen raunioilla cp.
E. peplus. — 54 (L.N.).
E. helioscopia. — r (2). 2, 4: ohikulkutien penkereellä pc-pec; 54 (L.N.); »Lieto, pelto 1913, leg. L. Luotola» (H).
Callitriche verna. — fq (44).
C. polymorpha. — p (16). 1, 2, 5, 13, 22, 28, 38, 40, 52, 57, 58, 65, 66, 68, 71, 72.
Acer platanoides. — p (15). 1, 2, 3, 9, 11, 12, 13, 14, 32, 42, 44, 45, 54, 59: pääasiassa istutetuista vaahteroista peräisin olevia taimia ja nuoria puita asumusten lähetyillä; 64: yksi n. viisimetrisen puu puronvarressa korpimaisen metsän keskellä.
Rhamnus frangula. — fq (47).
Tilia cordata. — st r (9). 2, 5, 10, 47, 54: yl. muutamia pienikokoisia yksilöitä kalliointeilla tai kuivahkoilla lehtomaisilla niityillä ja lehtopensaikoissa; 8: Vähävanhion talon S-puolella kalliojyrkänteen juurella 1 iso, runsaasti kukkiva puu; 17: Raisvuori, NE-jyrkänteen alla 1 iso puu; 21: Kynnyksenmäen SE-puolella yli 50:n enimmäkseen pienenköijien (kolme puuta yli 3 m) lehmusten muodostama metsikkö; 61: Palomäen W-puolella rinnelehdossa muutamia yksilöitä.
Lavatera thuringiaca. — rr (1). 44: hautausmaan takana tunkiolla 1 erittäin reheväkasvuinen yksilö.
Malva pusilla. — 54 (L.N.).
Hypericum maculatum. — fqq (57).
H. perforatum. — st r (8). 2, 3, 6, 10, 41, 44, 51, 54. Kallioilla liuskealueilla. Runsaimmin kirkonkylän Keisvuorella: monin paikoin rinteillä ja vuoren juurella pappilan takana cp.
Elatine alsinistrum. — r (2). 1: Kanilan talon luona mutapohjaisessa kaivannossa pc; 59: Hankkijan taimistot, lammikossa (T.P.). »Lieto, lammikko, 1915, leg. L. Luotola» (T + H). (27: hiekkakuoppalammikossa Paimion puolella pc.)
E. hydropiper. — rr (1). 1: pohjoisrannalla parissa kohdassa mudan ja saven sekaisella pohjalla matalassa vedessä stpc. T:ssä on tästä samoin kuin seuraavasta lajista Paavo Niemelän Littoisten järven pohjoisrannalta 1937 ottama näyte.
E. triandra. — r (2). 1, 2: samanlaisilla, mutta useammilla paikoilla ja runsaimmin kuin edellinen.
Drosera rotundifolia. — st r (12). 1, 10, 21, 23, 34, 42, 47, 61, 66, 69, 70, 71.
D. anglica. — 66 (L.N.). Olemme lajia Nautelanrahkalta erityisesti hakeneet onnistumatta sitä löytämään, joten lajia lienee enää hyvin niukasti, mikäli ei ole kokonaan hävinnyt.
Viola mirabilis. — 14 (E.T.).
V. riviniana. — fq (45).
V. canina. — st r (7). 5, 12, 18, 30, 49, 56, 58. Kuivilla kedoilla jokien ja purojen

- töyräillä ym. T:ssä on Arja Pietilän näyte vuodelta 1961: »Lieto, kansakoululta n. 400 m joenvartta W, kedolla polun varrella».
V. montana. — fqq (58).
V. epipsila. — r (2). 31: Isotalon SE-puolella jokivarressa suomalaisen niityn mätäillä stpc; 57: puronvarsikorvessa Nummen talon lähellä, avoimella paikalla mätäillä.
epipsila x palustris. 9, 10: korpimaisissa metsissä; 28: ojanvarressa pellonpientareella cp.
V. palustris. — fqq (59).
V. arvensis. — fqq (60).
V. tricolor. — st r (7). 2, 3, 4, 5, 44, 51, 54. Yksinomaan liuskealueilla.
Daphne mezereum. — r (2). 14: 2 pientä pensasta rinnelehdossa; 24: Savijoen SE-rinteellä Pakulan talon kohdalla n. ½ km:n matkalla useita kymmeniä pensaita lehtomaisen, osittain laidunnetun metsän reunamilla.
Peplis portula. — r (3). 27: savisessa kaivannossa ojanvarressa Hyssälän talon SW-puolella; 57: Äärilän N-puolella hiekkakuoppalammikon saven ja hiekan sekaisella reunalla stpc; 66: Nautelanrahkan SE-puolisessa sorakuopassa märässä, savisessa paikassa sp.
Lythrum salicaria. — p (15). 1, 2, 3, 7, 13, 14, 30, 44, 49, 54, 56, 57, 58, 61, 71.
Epilobium montanum. — p (20). 1, 2, 3, 7, 11, 13, 14, 19, 24, 30, 48, 49, 51, 54, 55, 56, 58, 61, 64, 72.
E. collinum. — st r (8). 2, 3, 7, 8, 47, 51, 54, 67. Kallioilla liuskealueilla.
E. adenocaulum. — r (3). 13: Uotilan talon E-puolella navetan valueden kostuttamassa maantienojassa stpc; 21: Kynnyksen talon S-puolella hiekkakuopassa pc; 40: Haapamäen itäpuolella märällä, pensaikkaisella niityllä stpc.
E. rubescens. — p (23). 1, 2, 3, 4, 7, 8, 24, 25, 27, 28, 30, 32, 38, 43, 44, 46, 50, 51, 52, 54, 57, 58, 70. Maanteiden varsilla ojissa ja penkereillä toisinaan jopa cpp, hiekkakuopissa, harvemmin kosteilla paikoilla purojen ja jokien varsilla; runsaimmin pitäjän Turun puoleisissa osissa. Huomattavasti edellistä yleisempi (vrt. MÄKINEN & LAINE 1962 sekä FAGERSTRÖM 1941).
E. palustre. — fq (49).
f. albiflorum. — 7, 35, 50.
Chamaenerion angustifolium. — fqq (70).
Hippuris vulgaris. — r (6). 1, 2: järven rannoilla stpc sekä Kakon talon S-puolella pienessä lammessa sp; 21: savipohjaisessa kaivannossa pc; 29: laidunnetulla niityllä märässä juotissa; 61 (T.P.). 65: Päivästön tien lähellä pienen lammien reunoilla.
Anthriscus silvestris. — fqq (55).
Cicuta virosa. — r (2). 1: järven rannalla suomalaisella niityllä steriilinä sp; 2: tehdään NW-puolella järven rannassa sorakasan rinteellä 1 kookas kukkiva yksilö; 54 (E.T.).
Carum carvi. — st fq (35).
Pimpinella saxifraga. — st fq (35).
f. dissecta. — 5, 6, 11, 12, 24, 25, 43, 44, 45, 48.
Aegopodium podagraria. — st fq (33).
Selinum carvifolia. — r (6). 5: Vankion talon NW-puolella kuivalla lehtomaisella rinteellä pc; 16: Pettisen tien varrella pensaikossa; 40: Arvolan talosta n. 300 m NW-puolella pellon reunassa kuivahkolla niityllä cpp u.c. *Salix repens* ja *Succisa pratensis*; 57: kuivahkolla metsäisellä rinteellä pc; 58: kuivalla laidunniityllä Hartikkalan talosta länteen; 67: Päivästön talon N-puolella tienvarressa stpc.
Angelica silvestris. — fqq (56).
Peucedanum palustre. — fq (47).
Pastinaca sativa. — r (2). 25: meijerin takana Savijoen törmällä muutama kookas yksilö; 30: Hihnala, tienvarressa pc.
Heracleum sphondylium ssp. *sibiricum*. — p (22). 2, 3, 5, 6, 8, 11, 12, 13, 14, 18, 19, 24, 25, 26, 30, 42, 44, 49, 54, 55, 58, 64.
Chimaphila umbellata. — rr (1). 12: Rautamäen talosta n. 400 m N, kuivahkossa havumetsässä sammalikossa pari steriiliä versoa.
Moneses uniflora. — r (4). 9: Metsolasta NE n. 500 m, korpimaisessa koivikossa stpc; 37: korpipuron varressa sammalikossa pc; 54 (L.N.), 61 (T.P.).

- Pyrola minor*. — st fq (31).
P. media. — r (3). 33: Kolista n. 400 m SE kalliojyrkänteen juurella kosteassa sammalikossa stpc sekä tästä n. 50 m:n päässä kuivalla kankaalla pcc; 36: Oksvuoren N-puolella sammalikossa tuoreessa kangasmetsässä pc; 62: Hornanholon SE-puolella kosteassa kuusikossa sp.
P. rotundifolia. — st fq (25).
P. chlorantha. — st r (10). 2, 6, 9, 10, 29, 33, 34, 46, 63, 68. Pääasiassa kuivilla mäntykankailla.
Ramischia secunda. — fqq (55).
Monotropa hypopitys. — s tr (9). 2, 13, 14, 21, 46, 47, 54, 55, 62.
Ledum palustre. — st fq (34).
Andromeda polifolia. — st r (12). 1, 2, 20, 21, 23, 29, 34, 36, 37, 66, 70, 71.
Arctostaphylos uva-ursi. — fq (39).
Vaccinium vitis-idaea. — fqq (72).
V. uliginosum. — fqq (59).
V. myrtillus. — fqq (70).
V. epruinatum. — 33, 47.
V. oxycoccos. — st fq (25).
V. microcarpum. — r (4). 21 (Rahkassuo), 34 (Vehkassuo), 66 (Nautelanrahka), 71 (Raholansuo).
Calluna vulgaris. — fqq (65).
f. alba. — 16.
Empetrum nigrum (coll.). — fq (42).
Primula veris. — st r (12). 1, 2, 3, 6, 7, 12, 13, 14, 25, 30, 44, 58. Lehtoniityillä ja pensaikossa varsinkin purojen varsilla.
Lysimachia vulgaris. — fqq (55).
L. thysiflora. — st fq (32). Myös korpiniityillä.
Trientalis europaea. — fqq (70).
Menyanthes trifoliata. — p (17). 1, 6, 7, 9, 10, 21, 30, 34, 42, 45, 46, 61, 63, 66, 68, 70, 71. Soilla rimpikohdissa, umpeenkasvavissa lammissa.
Fraxinus excelsior. — r (4). 3, 12: kalliojyrkänteen juurella n. 2 m korkea nuori puu; 13, 21. Todennäköisesti istutetuista puista peräisin olevia taimia.
Cuscuta europaea. — r (2). 32: Kantolan talon lähellä nokkosissa sp; 54: kosken itärannalla rantakasvillisuudella cp.
Polemonium coeruleum. — rr (1). 1: Järvelän talon lähellä puutarhan reunoilla ja metsässä villiintyneenä. »Littoisten tehtaalla 1867, leg. J. E. Sargren» (KL).
Lithospermum arvense. — rr (1). 6: Kärpjoen myllyn W-puolella joen mutkakohdassa kuivalla ketorinteellä pc.
Echium vulgare. »Lundo, Moisio: O. Hjelt M.S. (ex ipso)» (HJELT 1888–1926).
Anchusa arvensis. — 54 (L.N.).
Pulmonaria officinalis ssp. *obscura*. — rr (1). 3 (E.T.), 25: Kukonharjan alueella parissa kohdassa rehevässä lehtopensaikossa pcc.
Myosotis palustris. — p (15). 3, 12, 13, 14, 25, 30, 37, 42, 44, 46, 49, 54, 56, 58, 65.
M. laxa ssp. *caespitosa*. — r (5). 3, 24, 28, 36, 54. Ojissa, purojen varsilla märissä paikoissa.
M. silvatica ssp. *eusilvatica*. — r (3). 1, 12: puutarhojen laidoilla villiintyneenä jopa cpp; 44: tunkiolla.
f. lactea. — 1.
M. arvensis. — fq (46).
M. hispida. — r (2). 3: Vanhalinnan vuoren laella kuivalla kedolla; 12: rinnekedolla kalliosaarekkeessa pellon keskellä pc. »Lieto, mäenrinne, 1913, Onni Salmi» (KL).
M. stricta. — st r (7). 3, 12, 13 (E.T.), 19, 32, 44, 49, 54.
Scutellaria galericulata. — st fq (25).
Glechoma hederacea. — st r (13). 1, 2, 3, 5, 6, 12, 13, 14, 19, 24, 31, 44, 54. Pääasiassa pitäjän eteläosissa.
f. parviflora. — 19.
f. grandiflora. — 19.
Prunella vulgaris. — fqq (56).
f. parviflora. — 29.

- Galeopsis bifida*. — fqq (54).
G. tetrahit. — r (2). 48: Parmanniityt, Kuuselasta n. 500 m SE pellolla ojanpientareella stpc; 50: Teppalan talon E-puolella tunkiolla pc.
G. speciosa. — fqq (62).
Lamium album. — r (4). 2, 44, 46, 54 (L.N.). Puutarhoissa.
L. purpureum. — p (22). 1, 2, 3, 5, 12, 13, 18, 39, 42, 43, 44, 45, 46, 49, 53, 54, 56, 59, 61, 64, 65, 67.
L. hybridum. — p (16). 2, 3, 4, 5, 13, 17, 18, 24, 42, 43, 44, 49, 54, 55, 56, 59.
L. amplexicaule. — r (3). 5, 42, 55. Perunapelloissa pc-pcc.
Stachys silvatica. — 54 (T.P.).
S. palustris. — p (23). 2, 6, 13, 15, 22, 24, 27, 30, 33, 35, 38, 39, 40, 43, 44, 46, 54, 56, 58, 59, 65, 68, 71.
Origanum vulgare. — rr (1). 6: Kärpjoen myllyn W-puolella joen mutkakohdassa rinnekedolla pensaikossa sp.
Thymus pulegioides. — rr (1). 54: Nautelan kartanosta NE n. 400 m, laitumen reunassa tuoreella niityllä tiheänä kasvustona n. 1 m²:n alalla. Kasvanut paikalla ainakin 1930-luvulta asti (L.N.).
T. serpyllum ssp. *angustifolius*. — rr (1). 42: Liukkaan talon itäpuolella kallionpenkereellä stpc. Yllättävän harvinainen, naapuripitäjässä Paimiossa laji on siellä täällä esiintyvä (KUKKONEN 1958). Toisaalta laji on ilmeisesti myös Turun puolella harvinainen, AUER (1955) mainitsee vain yhden löytöpaikan.
Mentha arvensis. — fq (41).
Scopolia carniolica. — rr (1). 65: Sikilä, n. 100 m NE Päivästäön tienhaarasta, ulko-huonerakennuksen takana tunkiolla pari kookasta yksilöä.
Solanum dulcamara. — r (3). 1, 2: järven rantalepikoissa stpc; 32: rehevän metsäpuron varressa pc.
S. nigrum. — rr (1). 49: meijerin takana tunkiolla pcc; 54 (L.N.).
S. tuberosum. — r (2). 50: Teppalan talon lähellä tunkiolla n. 10 yksilöä; 59: aseman NE-puolella maantienojassa cp.
Verbascum thapsus. — st r (7). 3, 33, 41, 42, 44, 54 (L.N.), 55. Kallioilla, kuivilla rinteillä.
V. nigrum. — rr (1). 3: Vanhalinnan vuoren S-rinteen yläosassa pensaikon reunassa pc; 54 (L.N.).
Linaria vulgaris. — p (19). 1, 2, 4, 16, 17, 18, 24, 26, 27, 28, 36, 39, 43, 46, 49, 51, 59, 61, 65. Teiden varsilla.
Scrophularia nodosa. — p (17). 2, 3, 5, 7, 8, 11, 25, 32, 41, 42, 44, 46, 50, 54, 61, 64, 68.
Veronica longifolia. — st r (10). 5, 7, 13, 14, 24, 30, 44, 54, 57, 58. Jokien rannoilla kivisillä paikoilla, liuskekallioiden pengermillä.
V. serpyllifolia ssp. *euserpyllifolia*. — fq (39).
V. arvensis. — r (3). 5, 12, 19. Kuivilla, kalliopohjaisilla rinnekedoilla.
V. verna. — r (3). 3, 12, 54. Samanlaisilla kasvupaikoilla kuin edellinen. Molemmat lajit ovat todennäköisesti tavallisempia, mutta alkukesän kuivuus on haitannut niiden kasvua.
V. agrestis. — r (5). 1, 5, 24, 42, 55. Perunapelloissa, puutarhoissa.
V. chamaedrys. — fqq (57).
V. scutellata. — fq (45).
V. officinalis. — fqq (61).
Melampyrum pratense. — fqq (65).
M. situaticum. — fq (41).
Euphrasia spp. — fq (41). Seuraavat kaksi lajia on määritetty Liedosta:
E. brevipila (coll.). — 5, 19, 24, 60, 64, 72.
E. curta. — 16, 21, 22, 39, 44, 68.
Odontites verna. — st r (7). 3, 5, 18, 27, 43, 54 (L.N.), 66. Pellonpientareilla, teiden varsilla.
Rhinanthus serotinus (coll.). — fq (41).
R. minor. — fq (45).
Pedicularis palustris ssp. *eupalustris*. — r (4). 54 (L.N.), 60, 61, 62, 65. Rehevillä, pienialaisilla suoniityillä, märillä puronvarsiniityillä yl. stpc.

- Utricularia vulgaris*. — rr (1). 45: Mattilan talon SW-puolella umpeenkasvavassa lammassa stpc.
U. minor. — r (2). 5: pienialaisessa vesihaudassa laidunniityllä cp; 6: metsälammassa Mattilan talon S-puolella.
Plantago major ssp. *eumajor*. — fq (70).
P. lanceolata. — rr (1). 44: kirkon S-puolella ruohikkaisella tienpenkereellä stpc.
Littorella uniflora. — rr (1). 1: Järvelän talon SE-puolella matalassa vedessä steriilinä stpc.
Galium boreale. — fq (70).
G. palustre (coll.). — fq (68).
G. trifidum. — r (2). 57: hiekkakuoppakaivannon reunalla korpimaisen metsän laiteella n. 200 m N Äärilän talosta; 71: Rahkalan talosta n. 500 m SW suon reunaosan rehevällä niityllä pc.
G. uliginosum. — fq (53).
G. verum. — fq (38).
G. mollugo. — p (19). 2, 3, 10, 15, 18, 19, 25, 31, 32, 42, 43, 44, 49, 51, 54, 59, 64, 65, 68.
mollugo x *verum*. — 42, 51.
G. vaillantii. — st fq (27).
Adoxa moschatellina. — st r (11). 3, 5, 6, 13, 19, 24, 25, 31, 54, 56, 58. Puronvarsilehdoissa, Vankion pätkinlehdossa sp.
Sambucus racemosa. — st r (11). 1, 2, 4, 5, 13, 31, 32, 36, 38, 49, 59.
Viburnum opulus. — st r (7). 5, 8, 14, 21, 23, 24, 54. Puronvarsilehdoissa, peltojen reunoilla, kallion juurilla.
Linnaea borealis. — p (15). 1, 5, 6, 9, 12, 23, 24, 29, 41, 46, 47, 54, 64, 69, 72.
Lonicera xylosteum. — st r (7). 3, 5, 13, 14, 24, 54, 59. Vielä tarkemmin puronvarsilehtoihin keskittynyt kuin *Viburnum*.
Symphoricarpos rivularis. — r (2). 3: Vanhalinnan vuoren W-rinteen pengemillä cp; 13: Uotilan talon puutarhasta villiintyneenä.
Valeriana officinalis. — st r (7). 6, 19, 24, 28, 31, 51, 54 (L.N.), 63. Purojen varsilla, kosteilla, laidunnetuilla niityillä, korpikuusikon reunassa, yleensä pc.
V. sambucifolia. — st fq (27).
Succisa pratensis. — fq (56).
f. *albiflora*. — 41.
Campanula glomerata. — r (6). 30, 31, 32, 54, 58, 72. Rajoittuu yksinomaan pitäjän koillisosaan.
C. rapunculoides. — r (3). 2: tehtaan S-puolella joutomaalla; 44: maantien varressa sp; 54 (L.N.).
C. latifolia. — rr (1). 56: Kaurinkosken kansakoulun hoitamattomassa puutarhanosassa villiintyneenä.
C. rotundifolia. — fq (55).
f. *albiflora*. — 5.
C. persicifolia. — st fq (35).
f. *albiflora*. — 47.
C. patula. — fq (67).
f. *albiflora*. — 11, 54.
Lobelia dortmanna. — r (2). 1, 2: Littoisten järven rannoilla paikoin cp.
Solidago virgaurea. — fq (62).
Aster salignus. — rr (1). 44: puretun rakennuksen raunioilla stpc.
Erigeron acre (coll.). — r (3). 14: joen keskellä sij. kivisellä saarella; 38: Oksvuoren laella kalliosammalikossa pc; 46: Palovuoren laella kallionhalkeamassa pc.
Filago arvensis. — rr (1). 2: tehtaan hiilivaraston luona joutomaalla pc.
Antennaria dioeca. — fq (39).
Gnaphalium silvaticum. — fq (54).
G. uliginosum. — fq (51).
Inula salicina. — rr (1). 7: Lehtimäen talon W-puolella puronvarressa kuivahkolla lehtomaisella niityllä cp.
Bidens tripartita. — fq (46).
Anthemis tinctoria. — p (16). 2, 5, 6, 16, 24, 25, 26, 28, 32, 38, 40, 54, 60, 61, 65, 72.

- Achillea ptarmica* ssp. *euptarmica*. — fq (69).
A. millefolium. — fq (70).
f. *rosea*. — 52, 66.
Chrysanthemum vulgare. — st r (8). 2, 11, 13, 14, 26, 44, 54 (L.N.), 65.
C. leucanthemum. — fq (61).
Tripleurospermum maritimum v. *inodorum*. — fq (68).
f. *liguliflora*. — 50, 54, 65.
Matricaria recutita. — st r (8). 1, 3, 4, 7, 43, 44, 49, 54.
M. matricarioides. — fq (46).
Artemisia vulgaris. — st fq (30).
Tussilago farfara. — fq (62).
Senecio vulgaris. — st fq (25).
S. silvaticus. — r (5). 4, 7, 27, 37, 51. Alkuperäisenä vain alueella 4: kallion juurella hakkuuaukion reunassa; muualla hiekkakuopissa, teiden varsilla yms. »Lieto, mäki, 1915, L. Luotola» (H).
S. viscosus. — p (17). 2, 3, 4, 6, 7, 8, 11, 13, 30, 36, 47, 48, 49, 51, 59, 64, 66. Teiden ja rautatien varsilla, hiekkakuopissa, paikoitellen cp.
Calendula officinalis. — r (2). 42: perunapellossa 2 yksilöä; 49: meijerin rikkatun-kiolla.
Arctium minus. — r (2). 2: tehtaan ympäristössä stpc; 13: Uotilan talon NW-puolella tien reunassa 1 yksilö.
A. tomentosum. — p (17). 2, 4, 11, 12, 14, 18, 25, 42, 43, 44, 45, 49, 54, 55, 59, 64, 65.
Carduus crispus. — p (15). 2, 3, 5, 13, 15, 17, 18, 27, 40, 42, 43, 54, 55, 56, 58.
Cirsium vulgare. — st fq (32). Yleensä vain pc.
C. palustre. — p (19). 2, 12, 18, 20, 26, 27, 31, 36, 37, 40, 48, 54, 57, 61, 63, 66, 69, 70, 72. Jonkin verran yleisempi pitäjän pohjois- kuin eteläosissa.
C. heterophyllum. — st fq (29).
C. arvense. — fq (63).
Centaurea jacea. — fq (41).
C. cyanus. — st fq (31).
Cichorium intybus. — rr (1). 44: kunnantalon kohdalla tienpenkereellä 1 kookas yksilö.
Lapsana communis. — fq (39).
Hypochoeris maculata. — r (6). 14, 51, 54, 58, 69, 72. Kuivilla, ruohikkaisilla rinteillä pääasiassa pitäjän pohjoisosissa.
Leontodon autumnalis. — fq (64).
Tragopogon pratensis. — st r (13). 3, 5, 11, 13, 32, 42, 44, 49, 51, 54, 59, 64, 65.
Teiden varsilla.
Taraxacum spp. — fq (64).
Sonchus arvensis. — fq (57).
S. oleraceus. — st r (9). 2, 7, 8, 13, 25, 36, 54, 59, 71.
S. asper. — st r (12). 1, 13, 18, 32, 33, 40, 43, 44, 48, 54, 59, 71.
Crepis tectorum. — st r (11). 3, 4, 8, 12, 13, 42, 44, 51, 53, 54, 64. Kallioilla, teiden- ja radanvarsilla.
C. paludosa. — r (3). 37: korpipuron varressa parissa paikassa stpc; 69: puronvarsipensaikossa Sätkyöjan talon SW-puolella 3 yksilöä; 72: Perkkiön talosta n. 200 m NW, rehevän korpipuron varressa cp.
Hieracium spp. — fq (51).

Kun suvut *Taraxacum* ja *Hieracium* käsitellään kollektiivisina, sisältää luettelo tietoja 540 lajista ja alalajista. Lisäksi on mainittu 9 sekamuotoa sekä 30 muotoa tai muuta pienempää yksikköä. Lajeista on 476 alueelle täysin vakiintunutta, joten satunnaiskasvien, viljelyskarkulaisten ja alueelta todennäköisesti jo hävinneiden lajien osuus on n. 12 %. Omakohtaisia havainnot meillä on 520:stä lajista. — Seuraavassa luette-

lossa on joukko lajeja, joita ei ole tavattu Liedosta, mutta joiden kasvamisen siellä tuntuu mahdolliselta:

Botrychium lunaria	Carex elongata	Alchemilla glaucescens
Potamogeton gramineus	C. aquatilis	Sorbus hybrida
Sagittaria sagittifolia	C. tumidicarpa	Convolvulus arvensis
Scheuchzeria palustris	C. caryophylla	Lycopus europaea
Arrhenatherum pratense	Salix myrsinifolia	Utricularia intermedia
Agrostis canina ssp. montana	Thalictrum flavum	Anthemis arvensis
Trichophorum alpinum	Actaea spicata	Artemisia campestris

PITÄJÄN KASVILLISUUSTYYPEISTÄ

1. *Lehdot*. Lehtomaiset kasvillisuusalueet ovat pitäjässä hyvin pieniä. Vain muutamain paikoin purojen ja jokien varsilla sekä peltojen laiteilla kalliorinteiden juurilla on lehtokasvillisuuden rippeitä säilynyt viljelykseltä. Erikoisen reheviä puronvarsilehtoja on muodostunut koskien ympärille: Vieru (osa-alue 14), Raukkala (19), Yliskulman Kukonharja (25) ja Nautela (54). Pitäjän koillisosassa on parin kivikkoisen korpiuron reunamille syntynyt myös lehtomaista kasvillisuutta (Kiuasvuoren pohjoispuolella alueella 37 ja Parastenvuoren eteläpuolella alueella 72). Tyypillisiä kallionalus- ja pellonreunalehtoja on esim. alueella 4 ohikulkutien pohjoispuolella sekä alueella 5 Vankion pähkinälehto.

Puronvarsilehdoille tyypillisiä lajeja ovat:

Equisetum pratense	R. ficaria
Matteuccia struthiopteris	Chrysosplenium alternifolium
Gagea lutea	Viola mirabilis
Roegneria canina	Pulmonaria officinalis
Stellaria nemorum	Stachys silvatica
Melandrium rubrum	Lonicera xylosteum
Anemone ranunculoides	Valeriana sambucifolia
Ranunculus fallax	Crepis paludosa

Myös seuraavat lajit tuntuvat viihtyvän puronvarsilla, jos kohta niitä tavataan muillakin kasvupaikoilla:

Gagea minima	R. spicatum
Paris quadrifolia	Filipendula ulmaria
Milium effusum	Daphne mezereum
Poa nemoralis	Aegopodium podagraria
Alnus incana	(alkuperäisenä)
Urtica dioeca (alkuperäisenä)	Primula veris
Stellaria longifolia	Glechoma hederacea
Corydalis solida	Adoxa moschatellina
Cardamine amara	Viburnum opulus
Ribes nigrum	Campanula glomerata



Vankion pähkinälehtoa

Kallionaluslehtojen kasvillisuus on osaksi samaa lajistoa kuin puronvarsilehdoissakin. Muita kallionaluslehtojen lajeja ovat:

Melica nutans	Polygonum dumetorum
Carex digitata	(vrt. U. LAINE 1960 s. 64)
Corylus avellana	Anemone hepatica
Quercus robur	Ribes alpinum
	Lathyrus vernus

2. *Kedot*. Myös ketojen osuus pitäjän pinta-alasta on pieni, vaikka tosin suurempi kuin lehtojen. Jokitöyryistä on suuri osa kuivaa, yleensä laidunnettua rinneketoa. Monin paikoin on varsinkin vanhempien rakennusten ympäristöissä syntynyt kalliorinteille, mäille ja pihamaille kulttuuriketoja. Rehevämpiä, lehtomaisia ketoja on vähän; esimerkkeinä voidaan mainita Kullanvuoren etelärinne (kuuluu alueeseen 51) sekä Littoisten – Suopohjan välillä oleva puronvarsiniitty (alueella 7). Raja ketotyyppien välillä on kuitenkin liukuva ja siksi seuraavassa käsittelyssäkin tyypilliset lajit kuivista rinnelehdosta varsinaisiin kulttuuri- ja rinneketoihin asti tarkemmin jaottelemana. Koska pitäjän pohjoisimista osista puuttuvat melkein kokonaan muunlaiset ketotyyppit, on muuta otettu myös eräitä kuiville, valoisille metsärinteille ja -teille sekä metsänreunaniityille ominaisia lajeja. Lisäksi on huomattava, että vä-

hemmän tyypillisinä tavataan eräitä lehtoluettelossa mainittuja lajeja lähinnä nyt käsiteltävään ryhmään kuuluvilla kasvupaikoilla. Kokonaisuudessaan on ketolajien luettelo seuraava:

Allium oleraceum	Arabidopsis thaliana
Luzula campestris	Filipendula vulgaris
Sieglingia decumbens	Potentilla crantzii
Nardus stricta	Agrimonia eupatoria
Arrhenatherum pubescens	Trifolium arvense
Hierochloë australis	Vicia silvatica
Anthoxanthum odoratum	Lathyrus silvestris
Brachypodium pinnatum	Tilia cordata
Carex contigua	Viola canina
C. pairaci	Selinum carvifolia
C. ericetorum	Lithospermum arvense
Cerastium semidecandrum	Myosotis hispida
Arenaria serpyllifolia	M. stricta
Silene nutans	Origanum vulgare
Dianthus deltoides	Thymus pulegioides
Thalictrum simplex	Veronica arvensis
Ranunculus polyanthemus	V. verna
Erophila verna	Inula salicina
Arabis hirsuta	Hypochoeris maculata
Cardaminopsis suecica	

Kuten huomataan, luettelo on hyvin heterogeeninen. Kuivien metsämäkien ja metsäteiden kasveja ovat *Hierochloë australis*, *Sieglingia decumbens*, *Nardus stricta* ja varsinkin pitäjän pohjoisosissa *Hypochoeris maculata*. Rehevimmillä paikoilla kasvavat *Brachypodium pinnatum*, *Agrimonia eupatoria*, *Lathyrus silvestris*, *Tilia cordata* (joka usein kasvaa myös kallionaluslehdöissä), *Origanum vulgare* ja *Inula salicina*. Vain pitäjän etelä- ja keskiosissa tammivyöhykkeen puolikulttuurikedoilla tavataan seuraavat lajit: *Allium oleraceum*, *Luzula campestris*, *Carex contigua*, *C. pairaci*, *Silene nutans*, *Arabis hirsuta* ja *Filipendula vulgaris* (vrt. JALAS 1957). Voimakkaimmin kulttuurista hyötyviä ovat *Arenaria serpyllifolia*, *Erophila verna*, *Cardaminopsis suecica*, *Arabidopsis thaliana* ja *Trifolium arvense*.

3. *Kalliot*. Kallionlakien kasvipeitteen muodostavat laajoilla aloilla pääasiallisesti jäkälät, joiden runsaimpina edustajina ovat *Cladonia*-lajit. (Alueelta 23 löytyi myös *Cladonia strepsilis* eräältä kallionrinteeltä.) Ainoina putkilokasveina ovat useimmiten vain *Deschampsia flexuosa* ja *Festuca ovina* sekä paikka paikoin esiintyvät *Carex pilulifera* ja *Silene rupestris*, jotka näyttävät kasvavan lähes yhtäläisesti sekä graniitti- että liuskealueilla. Kallionraoissa ja varjoisilla kallionseinämällä valuvien kostuttamilla paikoilla kasvaa hyvin yleisesti *Polypodium vulgare*. Edellä mainittujen lisäksi tyypillisiä kalliokasveja ovat mm. seuraavat:

Woodsia ilvensis	Potentilla argentea
Cystopteris fragilis	Geranium robertianum
Dryopteris filix-mas	Hypericum perforatum
Asplenium trichomanes	Viola tricolor
A. septentrionale	Epilobium collinum
Allium schoenoprasum	Arctostaphylos uva-ursi
Polygonatum odoratum	Thymus serpyllum
Spergula vernalis	Verbascum thapsus
Viscaria vulgaris	Erigeron acre
Sedum telephium	Senecio silvaticus
S. album	Crepis tectorum
S. acre	

Mainituista lajeista monet suosivat liuskealueita. Sellaisia ovat esim. kaikki saniaiset, *Hypericum perforatum*, *Epilobium collinum*, *Verbascum thapsus* ja *Crepis tectorum*. Eräät lajit taas viihtyvät erityisesti kulttuurin vaikutuspiirissä olevilla kallioilla tai muilla ihmistoiminnan avaamalla kasvupaikoilla kuten teiden varsilla ja hiekkakuopissa, mm. *Allium schoenoprasum*, *Sedum acre*, *Potentilla argentea*, *Senecio silvaticus* ja *Crepis tectorum*.

4. *Korvet*. Soistuvat tai suoperäiset kangasmetsät ovat yleisimpiä pitäjän moreenipohjaisilla vedenjakaja-alueilla. Niillä pystyvät tulemaan toimeen vain niukkaravinteiseen maaperään tyytyvät lajit:

Equisetum silvaticum	C. globularis
Molinia coerulea	Vaccinium uliginosum
Carex nigra	

Rehevämmät korvet ja korpiviidat, joita on varsinkin liuskealueilla ja paikoin purojen varsilla alavilla paikoilla, sekä huonokasvuisemmilla-kin alueilla korpipurojen varret tarjoavat kasvupaikkoja hiukan vaate-
liaammillekin kasveille:

Athyrium filix-femina	C. panicea
Lastrea ptegopteris	Dactylorhiza maculata
Dryopteris cristata	Listera cordata
D. dilatata	Corallorhiza trifida
Calamagrostis purpurea	Rubus arcticus
C. canescens	Moneses uniflora
Carex toliacca	Pyrola media
C. vaginata	

5. *Suot*. Pitäjän suurimmat suot ovat tyypillisiä lounaissaomalaisia kohosoita, joiden laki tosin kohooa vain n. 1–2 m:n verran ympäristöstään. Rahkojen keskiosat ovat huonokasvuisia, reunaosissa kiertää yleensä rehevämpien suoniittyjen ketju. Mitään varsinaista ravinnerikasta korpijuottia ei Liedon kohosoiden ympärille juuri ole muodostunut. Kolmen suuremman suon lisäksi on pitäjässä joukko pienempiä rämeitä

ja suoniittynä lähinnä vedenjakaja-alueilla sekä muutama suomalainen, avoin niitty purojen varsilla ja korpimetsissä (*Viola epipsila*). — Soilla tai lähinnä niihin verrattavilla paikoilla kasvavat mm. seuraavat lajit:

Agrostis canina ssp. fascicularis	S. lapponum
Eriophorum vaginatum	Betula nana
E. angustifolium	Rubus chamaemorus
Trichephorum caespitosum	Drosera rotundifolia
Rhynchospora alba	D. anglica
Carex chordorrhiza	Viola epipsila
C. dioeca	Ledum palustre
C. magellanica	Andromeda polifolia
C. limosa	Vaccinium oxycoccos
C. lasiocarpa	V. microcarpum
C. rostrata	Empetrum nigrum
C. pauciflora	Pedicularis palustris
Salix myrtilloides	Galium trifidum

6. *Rannat*. Rannan vaikutus kasvillisuuteen ilmenee voimakkaimmin loivasti viettävillä, muta- tai savipohjaisilla rantaniittyillä ja -pensai-koissa. Sellaisia on kuitenkin pitäjässä hyvin vähän, koska jokiäyräs pu-toaa yleensä vesirajan kohdalla lähes pystysuorasti n. 1/2 m:n syvyyteen. Paitsi Littoisten järven rannalla on rantaniittyä vain rautatieaseman koillispuolella sijaitsevan patolammen reunoilla sekä äärimmäisen harvoissa kohdissa purojen ja jokien varsilla. Kyseisille paikoille ovat omi-naisia seuraavat lajit:

Calla palustris	Trollius europaeus
Triglochin palustre	Cardamine pratensis
Iris pseudacorus	Barbarea stricta
Poa pratensis ssp. irrigata	Cicuta virosa
Calamagrostis neglecta	Lysimachia thyrsoiflora
Montia fontana	Myosotis palustris
Stellaria alsine	M. laxa ssp. caespitosa
S. palustris	Solanum dulcamara

Näistä tosin eräät (esim. *Barbarea stricta* ja *Cardamine pratensis*) kasvavat jokseenkin yleisesti myös muunlaisilla kosteilla paikoilla, kuten ojissa ja jokien koskikohdissa. Joenvarsien kivikkoisten paikkojen tyyppilajeja on myös *Veronica longifolia*, joka on siinä suhteessa mielenkiin-toinen, että se menestyy hyvin liuskekallioiden tuoreilla kalliotasanteil-lakin. — Littoisten järven pohjoisrannan soraisille kohdille on luonteen-omainen melko runsaasti kukkiva *Ranunculus flammula* ssp. *reptans*.

7. *Vesikasvit*. Littoisten järvi on pitäjän ainoana järvenä tietenkin tärkein vesikasvien kasvupaikka. Se on lähinnä katsottava mesotrofiseksi *Isoëtes-Lobelia*-järveksi, jossa tosin on havaittavissa eräitä eutrofisia piir-teitä. Niistä ovat merkinä mm. *Potamogeton obtusifolius*, *Elatine*-lajit

ja rantaniityn *Calla*, *Cicuta* ja *Solanum dulcamara*. (Trofia-käsitteestä ks. SAMUELSSON 1934 ja CEDERCREUTZ 1947.) Seuraavassa vesikasvien luet-telossa on tähdellä (*) merkitty ne lajit, jotka ovat löytyneet vain Lit-toisten järvestä:

* Isoëtes lacustris	* Nymphaea alba
* Sparganium friesii	Nuphar luteum
Acorus calamus	* Ranunculus flammula ssp. rep-tans (steriilinä)
Lemna minor	* Subularia aquatica
Potamogeton pusillus	Callitriche verna
* P. obtusifolius	C. polymorpha
P. alpinus	Elatine alsinastrum
P. natans	* E. hydropiper
* P. praelongus	* E. triandra
* P. perfoliatus	Utricularia vulgaris
Butomus umbellatus	U. minor
Juncus bulbosus	* Littorella uniflora (steriilinä)
Scirpus lacustris	* Lobelia dortmanna
(*) Eleocharis acicularis (steriilinä)	

Tyypillisiä jokivarren lajeja ovat *Acorus* ja *Butomus* sekä paikoin melkein vesikasvina esiintyvä *Carex acuta*, jotka kaikki puuttuvat Lit-toisten järvestä. Pienten lampien ja vesihautojen yms. kasveja taas ovat *Lemna minor*, *Potamogeton pusillus*, *P. alpinus*, *Callitriche*- ja *Utricu-laria*-lajit sekä *Sparganium*-lajit, jotka edellä olevasta luettelosta on jä-tetty mainitsematta, koska ne yleisesti kasvavat myös ojissa ym. melko kuivissakin paikoissa. — Merenrantaa pitäjässä ei ole, joten suolaisen ja murtoveden lajit puuttuvat.

8. *Kulttuurilajisto*. Liedon kaltaisessa pitäjässä, jossa peltojen ym. ihmistoiminnan kanssa välittömässä kosketuksessa olevien alueiden osuus pinta-alasta on varsinaissuomalaisiksikin melko suuri, on kulttuurin vai-kutus kasvillisuuteen hyvin voimakas. Monet asuttuja alueita karttavat lajit ovat harvinaistuneet tai kokonaan hävinneet joutuen antamaan ti-laa kulttuurin tahtomattaan tai tarkoituksellisesti mukanaan tuomille kasveille. ERKAMON (1959) autosynantroopit, tahattomasti ihmisen mu-kana kulkeutuneet kasvit, jaetaan seuraavassa pitäjässä vakiintuneisiin ja satunnaisuontoiisiin lajeihin. Eusynantroopit, ihmisen tarkoitukselli-sesti hyötykasveina kuljettamat lajit käsitellään sen sijaan yhtenä ryh-mänä.

Pitäjässä täysin vakiintuneita kulttuurista hyötyviä tai ainoastaan kulttuurin vaikutuksen alaisilla paikoilla kasvavia ovat mm. seuraavat (vain tärkeimmät lajit on mainittu, mm. muiden kasvillisuustyyppien yhteydessä esiin tulleet on jätetty pois):

Equisetum palustre	Lamium album
Typha angustifolia	L. purpureum
Juncus compressus	L. hybridum
Poa compressa	L. amplexicaule
Puccinellia distans	Linaria vulgaris
Urtica urens	Veronica agrestis
Chenopodium polyspermum	Odontites verna
C. rubrum	Plantago lanceolata
Atriplex patula	Anthemis tinctoria
Silene cucubalus	Chrysanthemum vulgare
Ranunculus sceleratus	Matricaria recutita
Myosurus minimus	Artemisia vulgaris
Chelidonium majus	Senecio viscosus
Barbarea vulgaris	Arctium tomentosum
Vicia tetrasperma	A. minus
V. hirsuta	Carduus crispus
Epilobium adenocaulum	Centaurea cyanus
E. rubescens	Tragopogon pratensis
Heracleum sphondylium	Sonchus oleraceus
Cuscuta europaea	S. asper
Galeopsis tetrahit	

Puhtaasti satunnaisluontoisia ovat lähinnä seuraavat (vanhemmat löydöt suluissa):

(Bromus tectorum)	Medicago lupulina
B. hordeaceus	Melilotus albus
(Fagopyrum esculentum)	(Euphorbia peplus)
Melandrium album	E. helioscopia
Brassica campestris	(Malva pusilla)
(Conringia orientalis)	(Echium vulgare)
Sinapis alba	(Anchusa arvensis)
Lepidium densiflorum	Solanum nigrum
Bunias orientalis	Campanula rapunculoides
Alliaria petiolata	Filago arvensis
Potentilla recta	

Näistä useat meidän tapaamamme lajit ovat ohikulkutien penkereeltä. Tyypillisen radanvarsilajiston niukkuuteen on syynä rataosuuden hiljattain tapahtunut sepelöinti; ryhmän ainoina edustajina ovat *Bunias orientalis* ja osittain *Brassica campestris*.

Autosynantrooppien runsaudessa ja ennen muuta eräiden yksityisten lajien yleisyydessä kuvastuu paitsi pitäjän vanha asutus myös sen sijainti lähellä maakunnan keskusta, Turkua. Monet em. lajeista ovatkin runsaslukuisimpia pitäjän Turun puoleisissa osissa. Näin on laita varsinkin sellaisilla ilmeisesti maanteiden reunustoja leviämisteinään käytävillä kasveilla kuin *Heracleum sphondylium*, *Linaria vulgaris*, *Senecio viscosus*, *Chrysanthemum vulgare*, *Arctium tomentosum* ja *Tragopogon pratensis*. Turun vaikutusta osoittaa ilmeisesti myös se, että asutuskeskuksissa vallitseva *Arctium tomentosum* on ylivoimaisesti runsaammin

esiintyvä kuin vanhan kyläkulttuurin seuralaislaji *A. minus* (vrt. MÄKINEN & LAINE 1962).

Ilmeisiä viljelykarkulaisia tai niihin rinnastettavia (eusynantrooppeja) ovat:

Lilium bulbiferum	Amelanchier spicata
Lolium perenne	Malus domestica
Avena sativa	Crataegus coccinea
Secale cereale	Lupinus polyphyllus
Triticum aestivum	Caragana arborescens
Hordeum vulgare	Pisum sativum
Salix alba	Euphorbia cyparissias
Humulus lupulus	Lavatera thuringiaca
Saponaria officinalis	Pastinaca sativa
Dianthus barbatus	Polemonium coeruleum
Aquilegia vulgaris	Myosotis silvatica
Corydalis nobilis	Scopolia carniolica
Armoracia rusticana	Solanum tuberosum
Hesperis matronalis	Sambucus racemosa
Ribes uva-crispa	Symphoricarpos rivularis
Sorbaria sorbifolia	Campanula latifolia
Spiraea salicifolia	Aster salignus
Prunus cerasus	Calendula officinalis
Fragaria moschata	Cichorium intybus
Rosa pimpinellifolia	

Scopolia carniolica (*Solanaceae*) ansainnee lähempää käsittelyä. HIRTONEN & POIJÄRVI (1961) ei ilmoita lajia ennestään tavatun Suomessa; eivät liioin LID (1952) ja HULTÉN (1950) mainitse sitä. HEGIN (1907–1931) mukaan laji on levinnyt kaakkois-Eurooppaan ja sitä tavataan esim. Saksassa puutarhoissa villiityneenä ja satunnaisluontoisena. T:ssä on näyte myös Virossa. Löytöpaikassaan Liedossa kasvi oli jo kesäkuun lopulla runsaasti siementävä, joten sen säilyminen on hyvinkin mahdollista, mikäli olosuhteet kasvupaikalla muuten pysyvät ennallaan. Lähisten talojen puutarhoissa ja pihossa emme kasvia havainneet, joten esiintymä voi olla rikkaruoholuontoinenkin.

Vertailua Liedon ympäristöalueiden kasvistoon

Lieto on tyypillinen varsinaissuomalainen sisämaapitäjä, mutta rannikon vaikutus tuntuu vielä pitäjän eteläosissa. Verrattaessa pitäjän kasvustoa rannikkoon (Paimio; KUKKONEN 1958) ja sisämaahan (Pöytyä; SUOMINEN 1959) päin, tulee pitäjän asema vaihettumisvyöhykkeessä hyvin selvästi esille. Tähän vaikuttaa suuresti myös se, että tammen pohjoisraja kulkee pitäjän halki korostaen pohjoisen ja eteläisen kasvillisuusaineksen välistä eroa kunnan alueella.

Yhteisiä Liedolle ja Paimiolle ovat mm. seuraavat HULTÉNIN (1950) mukaan levinneisyydeltään lounaiset lajit. Vertailun vuoksi on mainittu löytöpaikkojen lukumäärä Paimiossa, Liedossa ja Pöytyällä.

Pa	L	Pö		Pa	L	Pö	
7/70	1/72	-/64	<i>Asplenium trichomanes</i>	16	6	-	<i>Silene nutans</i>
15	1	4	<i>A. septentrionale</i>	9	2	1	<i>Anemone ranunculoides</i>
7	14	4	<i>Acorus calamus</i>	7	4	7	<i>Ranunculus ficaria</i>
3	2	-	<i>Allium schoenoprasum</i>	3	1	-	<i>Arabis hirsuta</i>
3	2	1	<i>A. oleraceum</i>	9	15	5	<i>Ribes alpinum</i>
6	3	1	<i>Gagea lutea</i>	16	18	-	<i>Filipendula vulgaris</i>
9	12	-	<i>Luzula campestris</i>	7	9	3	<i>Potentilla crantzii</i>
9	5	-	<i>Sieglingia decumbens</i>	8	7	-	<i>Rosa dumalis</i>
22	31	3	<i>Arrhenath. pubescens</i>	10	14	-	<i>Geum urbanum</i>
16	13	12	<i>Carex contigua</i>	14	2	7	<i>Vicia tetrasperma</i>
1	2	-	<i>C. pairaei</i>	47	62	28	<i>Lathyrus montanus</i>
6	3	2	<i>C. disticha</i>	8	3	-	<i>Geranium robertianum</i>
12	23	3	<i>C. panicea</i>	13	8	-	<i>Hypericum perforatum</i>
44	38	36	<i>C. pilulifera</i>	14	7	7	<i>Viola canina</i>
14	10	-	<i>Corylus avellana</i>	6	12	1	<i>Primula veris</i>
11	13	-	<i>Quercus robur</i>	6	2	-	<i>Myosotis hispida</i>
6	1	-	<i>Cerastium semidec.</i>	4	1	-	<i>Origanum vulgare</i>
10	4	6	<i>Arenaria serpyllifolia</i>	4	1	-	<i>Plantago lanceolata</i>

Tammivyöhykkeelle ominaisten kuivien kетоjen (vrt. JALAS 1957) lajeista näyttävät Liedossa kasvavan (vertauskohteina Ruissalo, LINDGREN 1954, ja Katariinanlaakso, NIKOSKELAINEN 1955):

R	K	L	
p	7/14	r	<i>Allium schoenoprasum</i>
r	8	str	<i>Luzula campestris</i>
str	-	r	<i>Sieglingia decumbens</i>
p	-	r	<i>Carex pairaei</i>
stfq	9	str	<i>Corylus avellana</i>
rr	-	rr	<i>Cerastium semidecandrum</i>
rr	3	rr	<i>Arabis hirsuta</i>
p	7	p	<i>Filipendula vulgaris</i>
stfq	4	str	<i>Rosa dumalis</i>
r	-	r	<i>Selinum carvifolia</i>
r	2	r	<i>Myosotis hispida</i>

Pitäjän suurimmat tammiesiintymät ovat alueilla 3 ja 5 (vrt. TAPANAN 1958). Näillä alueilla on myös edellä esitetty lajisto parhaiten edustuneena. Ottaen huomioon näiden ja lisäksi tammen levinneisyyden pitäjässä voidaan tammen pohjoisrajan kunnan alueella katsoa kulkevan koillis-lounaissuunnassa Aurajoen pohjoispuolelta (JALAS, 1957).

Tammivyöhykkeen kетоjen tyyppilajeista emme ole Liedosta tavanneet mm. seuraavia:

<i>Arrhenatherum pratense</i>	<i>Geranium pusillum</i>
<i>Carex caryophylla</i>	<i>Seseli libanotis</i>
<i>Trifolium montanum</i>	<i>Artemisia campestris</i>

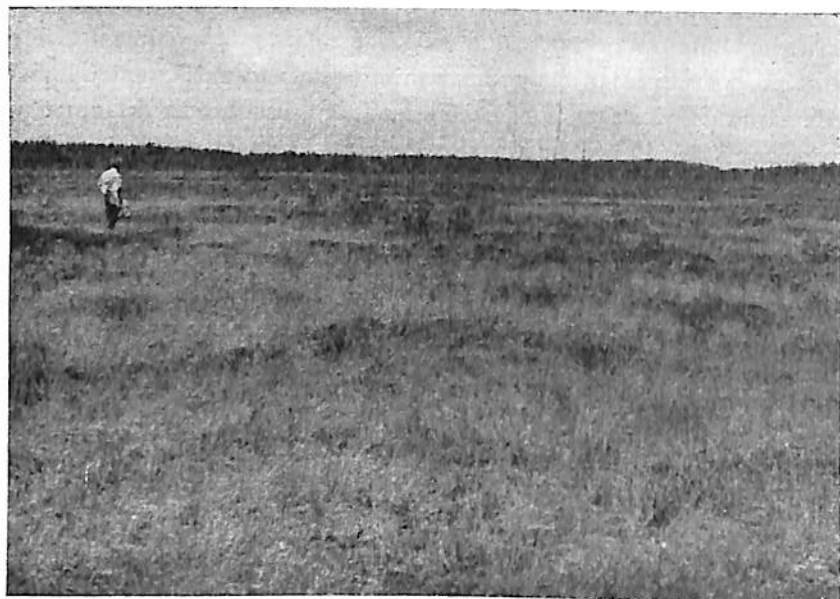
Pitäjän pohjoisosille antavat sen sijaan leimansa lounaista rannikkoa karttavat lajit, jotka Pöytyällä saattavat olla jo huomattavan yleisiä (SUOMINEN, 1959). Myös Paimion pohjoisosissa ilmenevät samat lounaiselle rannikolle vieraat piirteet. Siksi on vertauskohteeksi jouduttu valitsemaan Ruissalo, vaikka vertailua haittaakin soiden lähes täydellinen puuttuminen saarelta ja LINDGRENIN havaintopisteiden huomattavan suuri lukumäärä. Sisämaassa runsaampana kuin rannikolla esiintyviä lajeja ovat:

R	L	Pö		R	L	Pö	
-/120	16/72	8/64	<i>Lycopodium complanatum</i>	-	8	12	<i>Salix myrtilloides</i>
			<i>Equisetum silvaticum</i>	1	15	26	<i>S. starkeana</i>
17	67	56	<i>E. palustre</i>	-	5	8	<i>S. lapponum</i>
-	9	28	<i>Potamogeton alpinus</i>	1	45	55	<i>Alnus incana</i>
-	2	13	<i>Luzula pallescens</i>	5	34	47	<i>Polygonum viviparum</i>
7	17	38	<i>Calamagrostis arundinacea</i>	1	19	28	<i>Lychnis flos-cuculi</i>
32	65	58	<i>Nardus stricta</i>	-	52	52	<i>Rubus arcticus</i>
			<i>Hierochloë australis</i>	-	5	12	<i>Trifolium spadiceum</i>
5	19	43	<i>Scirpus silvaticus</i>	-	2	1	<i>Daphne mezereum</i>
3	6	1	<i>Trichophorum caespitosum</i>	-	10	13	<i>Pyrola chlorantha</i>
2	33	35	<i>Carex chordorrhiza</i>	1	39	2(!)	<i>Arctostaphylos uva-ursi</i>
-	1	6	<i>C. dioeca</i>	-	1	-	<i>Thymus serpyllum</i>
			<i>C. brunnescens</i>	25	56	47	<i>Succisa pratensis</i>
-	7	12	<i>C. caespitosa</i>	2	6	4	<i>Campanula glomerata</i>
-	2	-	<i>C. vaginata</i>	2	29	33	<i>Cirsium heterophyllum</i>
9	14	30	<i>C. globularis</i>	1	6	13	<i>Hypochoeris maculata</i>
3	28	26	<i>C. pauciflora</i>	-	3	6	<i>Crepis paludosa</i>
6	58	44					
-	52	53					
-	6	10					

Luonnonsuojelullisia näkökohtia

Pitäjän rehevintä kasvistoa edustavat lehdot. Niiden kevätaspektille ovat leimaa-antavina lajeina vuokot, käenrieskat, kiurunkannus ja mukulaleinikki. Pari sopivaa lehtoa olisikin mitä pikimmin saatava rauhoitettuksi luonnonsuojelulain nojalla myös tulevien sukupolvien ihailtaviksi. Tällaisiksi sopisivat esim. Vankion pähkinälehto ja jokin tyyppillinen puronvarsi (Yliskulman Kukonharja, Nautela). Myös pitäjän ainoa kotkansiiven kasvupaikka on varmasti rauhoittamisen arvoinen.

Joidenkin yksityisten puiden rauhoittamisella säilytettäisiin myös tärkeitä piirteitä pitäjän kasvistossa. Lähinnä on tässä suhteessa muistettava komeita, luonnonvaraisia tammia, jotka näkyvimmin ilmentävät pitäjän kasvimaantieteellistä erikoisasemaa.



Nautelanvähkan karua keskiosaa

Aivan toisenlaista luontoa kuin lehdot edustavat taas pitäjän tyypilliset luonaissuomalaiset kohosuot. Vaikka niiden olemassaolo ei ainkaan nykyisissä oloissa ole suuremmin uhattuna, olisi syytä rauhoittaa esim. Nautelanrahka tai Raholansuo (jota tosin on jo ojitettu) osoitukseksi siitä, että niinkin lähellä viljavia savikoita ja suuria asutuskeskuk- sia saattaa olla karuja, laajoja suoalueita.

LÄHDEKIRJALLISUUS

- AARNIO, B., 1930: Agrogeologisia karttoja N:o 6 Turku.
 « 1933: Agrogeologisia karttoja N:o 7 Paimio.
 AUER, A. V., 1944: Putkilokasvihavain- toja. — Mem. Soc. F. Fl. Fenn. 19, 57—77.
 « 1955: Havain- toja Turun kaupungin kasv- istosta. — Turun Ylioppilas IV, 140—183.
 CEDERCREUTZ, CARL, 1947: Die Gefäßpflanzenvegetation der Seen auf Åland — Acta Bot. Fenn. 38, 1—77.
 ERKAMO, V., 1959: Über die Zahlenverhältnisse der synanthropen und derursprünglichen Pflanzenarten Finnlands. — Arch. Soc. 'Vanamo' 13: 2, 132—140.
 ESKOLA, P. & V. HACKMAN & A. LAITAKARI & W. W. WILKMAN, 1919: Suomen kalkkikivi. — Suomen Geol. Toimisto. Geotekn. tiedonantoja 21.
 FAGERSTRÖM, L., 1941: Några nya fynd av *Epilobium adenocaulon* Hausskn. och ssp. *rubescens* (Rydb.) Hiit. — Mem. Soc. F. Fl. Fenn. 17, 66—68.

- GRANÖ, J. G., 1929: Maantieteellinen Lounais-Suomi. — Turun Ylioppilas I, 117—142.
 HEGI, G., 1907—1931: Illustrierte Flora von Mitteleuropa V:4. — München.
 HIITONEN, I., 1933: Suomen Kasvio. — Vanamon kirjoja N:o 32, Helsinki.
 « & POIJÄRVI, L. A. P., 1961: Koulu- ja retkeilykasvio, 12. p. — Otava.
 HJELT, H. J., 1892—1926: Conspectus Florae Fennicae, I—VII. — Acta Soc. F. Fl. Fenn. 5, 21, 30, 35, 41, 51, 54.
 HULTÉN, E., 1950: Atlas över växternas utbredning i Norden. 512 ss. — Stockholm.
 HYLANDER, NILS, 1955: Förteckning över Nordens växter. I. Kärlväxter. 4. uppl. — Lund.
 JALAS, JAAKKO, 1957: Die geobotanische Nordostgrenze der sog. Eichenzone Südwestfinnlands. — Ann. Bot. Soc. 'Vanamo' 29:5 1—32.
 KARI, LAUR E., 1929: Harmaaleppä (*Alnus incana* (L.) Wild.) Turun ympäristössä. — Turun Ylioppilas I, 143—169.
 KUKKONEN, ILKKA, 1958: Tietoja Paimion pitäjän putkilokasvistosta. — Arch. Soc. 'Vanamo' 13:1, 19—39.
 LAINE, UNTO, 1960: Perniön pitäjän putkilokasviston pääpiirteet. — Turun Ylioppilas VII, 9—82.
 LAITAKARI, ILKKA, 1961: Kivet värikuvina. WSOY. Porvoo. Helsinki.
 LID, J., 1952: Norsk flora. — Oslo.
 LINDGREN, L., 1954: Ruissalon putkilokasvito. — Turun Ylioppilas III, 145—181.
 LOHAMMAR, GUNNAR & HANS LUTHER, 1952: Floristiska iakttagelser i sydvästra Finland. — Mem. Soc. F. Fl. Fenn. 27, 118—138.
 MÄKINEN, YRJÖ & UNTO LAINE, 1962: Turun tulokaskasvito I. — Turun Ylioppilas VIII, 193—260.
 NIKOSKELAINEN, R., 1955: Katariinanlaakson ja sen lähiympäristön putkilokasvito. — Turun Ylioppilas IV, 229—248.
 RENVALL, THORSTEN, 1897: Muurilan kappein luonto ja erittäin sen putkilokasvito. — Länsi-Suomi VI, 1—99.
 SAMUELSSON, G., 1934: Die Verbreitung der höheren Wasserpflanzen in Nordeuropa. — Acta Phytogeogr. Suec. 6, Uppsala.
 SUOMINEN, JUHA, 1959: Pöytyän pitäjän putkilokasvito. — Turun Ylioppilas VI, 104—143.
 TAPANA, PENTTI, 1958: Tammi (*Quercus robur* L.) Lounais-Suomen mantereella. — Turun Ylioppilas V, 29—66.
 ULVINEN, ARVI, 1937: Untersuchungen über die Strand- und Wasserflora des Schärenhofes am mittleren Mundungsarm des Flusses Kymijoki in Südfinnland. — Ann. Bot. Soc. 'Vanamo' 8:5, 1—155.
 ZETTERMAN, A. J. & BRANDER, A. E., 1867: Bidrag till sydvästra Finlands flora. — Not. Sällsk. F. Fl. Fenn. 7, 1—29.

SUMMARY

The vascular flora of the Lieto commune. — Lieto commune is situated in SW-Finland some 20 km northeast of Turku. The river Aura flows through the commune. The area (almost 200 km²) consists of 47 % forests and 43 % fields, the rest is pastures, roads and waste lands. The bed-rock, which is mainly migmatitic granites and gneisses, is frequently exposed. The soils are mostly moraines and clay, and peatlands form but a minor part. The only lake lies in the southwestern corner. The vascular flora of the area was investigated by the authors in summer 1963. In the few published records concerning the area two species (*Cymadenia conopsea* and *Echium vulgare*) are mentioned, which the authors have not found in the commune. When also these are included, the flora contains 540 species and subspecies, of which 476 are native in the area. In addition, some smaller taxa have been mentioned.

The northern boundary of the so called oak belt divides the commune in two regions. The typical southern species, in addition to oak (*Quercus robur*), are found especially in dry meadows, e.g. *Arrhenatherum pubescens*, *Luzula campestris*, *Filipendula vulgaris*, *Silene nutans*, *Trifolium arvense*, and in brook valleys, e.g. *Adoxa moschatellina*, *Anemone ranunculoides*, *Corydalis solida*, *Gagea lutea* and *Ranunculus ficaria*. Peat-bogs occur especially in the northern part of the commune, and accordingly, *Carex dioeca*, *C. pauciflora*, *Salix lapponum* and *S. myrtilloides* are restricted in that area. Along brooks in the northern part grow e.g. *Crepis paludosa* and *Mateuccia struthiopteris*. Further, also *Alnus incana*, *Carex globularis*, *Hypochoeris maculata*, *Sparganium glomeratum* and many other inland species are much more frequent in the northern part of the investigated area.

FORSSA 1963 - FORSSAN KIRJAPAINO OY